

Dell Vostro 3560

Ägarens handbok

Regleringsmodell: P24F
Regleringstyp: P24F001



Upplysningar och varningar



OBS: Ger viktig information som kan hjälpa dig att få ut mer av datorn.



CAUTION: VIKTIGT! Indikerar risk för skada på maskinvaran eller förlust av data, samt ger information om hur du undviker problemet.



WARNING: En varning signalerar risk för egendomsskada, personskada eller dödsfall.

© 2012 Dell Inc.

Varumärken som används i denna text: Dell™, Dell-logotypen, Dell Precision™, OptiPlex™ Latitude™, PowerEdge™, PowerVault™, PowerConnect™, OpenManage™, EqualLogic™, Compellent™, KACE™, FlexAddress™, Force10™ och Vostro™ är varumärken som tillhör Dell Inc. Intel®, Pentium®, Xeon®, Core® och Celeron® är registrerade varumärken som tillhör Intel Corporation i USA och andra länder. AMD® är ett registrerat varumärke och AMD Opteron™, AMD Phenom™ och AMD Sempron™ är varumärken som tillhör Advanced Micro Devices, Inc. Microsoft®, Windows®, Windows Server®, Internet Explorer®, MS-DOS®, Windows Vista® och Active Directory® är antingen registrerade varumärken eller varumärken som tillhör Microsoft Corporation i USA och/eller andra länder. Red Hat® och Red Hat® Enterprise Linux® är registrerade varumärken som tillhör Red Hat, Inc. i USA och/eller andra länder. Novell® och SUSE® är registrerade varumärken som tillhör Novell Inc. i USA och andra länder. Oracle® är ett registrerat varumärke som tillhör Oracle Corporation och dess dotterbolag. Citrix®, Xen®, XenServer® och XenMotion® är antingen registrerade varumärken eller varumärken som tillhör Citrix Systems, Inc. i USA och/eller andra länder. VMware®, Virtual SMP®, vMotion®, vCenter® och vSphere® är registrerade varumärken eller varumärken som tillhör VMware, Inc. i USA och andra länder. IBM® är ett registrerat varumärke som tillhör International Business Machines Corporation.

2012 - 06

Rev. A00

Innehåll

Upplysningar och varningar.....	2
Kapitel 1: Arbeta med datorn.....	5
Innan du arbetar inuti datorn.....	5
Rekommenderade verktyg.....	6
Stänga av datorn.....	6
När du har arbetat inuti datorn.....	6
Kapitel 2: Ta bort och installera komponenter.....	9
Ta bort SD-kortet (secure digital).....	9
Installera SD-kortet (secure digital).....	9
Ta bort batteriet.....	9
Installera batteriet.....	10
Ta bort ExpressCard-kortet.....	10
Installera ExpressCard-kortet.....	10
Ta bort kåpan.....	10
Installera kåpan.....	12
Ta bort minnet.....	12
Installera minnet.....	12
Ta bort den optiska enheten.....	12
Installera den optiska enheten.....	14
Ta bort hårddisken.....	14
Installera hårddisken.....	16
Ta bort tangentbordet.....	16
Installera tangentbordet.....	18
Ta bort kåpan för bildskärmsgångjärnen.....	18
Installera kåpan för bildskärmsgångjärnen.....	19
Ta bort handledsstödet.....	19
Installera handledsstödet.....	24
Ta bort ExpressCard-läsaren.....	24
Installera Express Card-läsaren.....	26
Ta bort högtalarna.....	26
Installera högtalarna.....	28
Ta bort moderkortet.....	28
Installera moderkortet.....	32
Ta bort kylflänsen.....	32
Installera kylflänsen.....	34

Ta bort processorn.....	34
Installera processorn.....	35
Ta bort knappcells batteriet.....	35
Installera knappcells batteriet.....	36
Ta bort kortet för trådlöst lokalt nätverk (WLAN).....	36
Installera kortet för trådlöst lokalt nätverk (WLAN).....	36
Ta bort LAN-kortet.....	37
Installera LAN-kortet.....	38
Ta bort mini-SATA-kortet.....	39
Installera mini-SATA-kortet.....	39
Ta bort SD-kortläsaren (secure digital).....	40
Installera SD-kortläsaren (secure digital).....	41
Ta bort bildskärmsmonteringen.....	41
Installera bildskärmsmonteringen.....	43
Ta bort strömkontakten.....	44
Installera strömkontakten.....	44
Ta bort bildskärmsramen.....	45
Installera bildskärmsramen.....	46
Ta bort bildskärmsfästet.....	47
Installera bildskärmsfästet.....	49
Ta bort kameramodulen.....	50
Installera kameramodulen.....	50
Kapitel 3: Systeminstallationsprogrammet.....	53
Startsekvens.....	53
Navigeringstangenter.....	53
Alternativ i systeminstallationsprogrammet.....	54
Uppdatera BIOS	58
System- och installationslösenord.....	58
Tilldela ett system- och installationslösenord.....	59
Radera eller ändra ett befintligt system- och/eller installationslösenord.....	59
Kapitel 4: Diagnostik.....	61
Förbättrad systemutvärderingsdiagnostik före start (ePSA).....	61
Lampor för enhetsstatus.....	62
Lampor för batteristatus.....	62
Diagnostikpipkoder.....	62
Kapitel 5: Specifikationer.....	65
Kapitel 6: Få hjälp.....	71
Kontakta Dell.....	71


Arbeta med datorn

Innan du arbetar inuti datorn

Följ säkerhetsanvisningarna nedan för att skydda dig och datorn mot potentiella skador. Om inget annat anges förutsätts i varje procedur i det här dokumentet att följande villkor har uppfyllts:


- Du har utfört stegen i Arbeta inuti datorn.
- Du har läst säkerhetsinformationen som medföljde datorn.
- En komponent kan ersättas eller – om du köper den separat – monteras i omvänd ordning jämfört med borttagningsproceduren.


 **WARNING:** Innan du utför något arbete inuti datorn ska du läsa säkerhetsanvisningarna som medföljde datorn. Mer säkerhetsinformation finns på hemsidan för regelefterlevnad på www.dell.com/regulatory_compliance.

 **CAUTION:** Många reparationer får endast utföras av behörig tekniker. Du bör bara utföra felsökning och enkla reparationer som beskrivs i produktdokumentationen eller instruerats av supportteamet online eller per telefon. Skada som uppstår p.g.a. service som inte godkänts av Dell täcks inte av garantin. Läs och följ säkerhetsanvisningarna som medföljer produkten.

 **CAUTION:** Undvik elektrostatiska urladdningar genom att jorda dig själv. Använd ett antistatarmband eller vidrör en omålad metallyta (till exempel en kontakt på datorns baksida) med jämna mellanrum.

 **CAUTION:** Hantera komponenter och kort varsamt. Rör inte komponenterna eller kontakterna på ett kort. Håll kortet i kanterna eller i metallfästet. Håll alltid en komponent, t.ex. en processor, i kanten och aldrig i stiften.

 **CAUTION:** När du kopplar bort en kabel ska du alltid dra i kontakten eller i dess dragflik, inte i själva kabeln. Vissa kablar har kontakter med låsflikar. Tryck i så fall in låsflikarna innan du kopplar ur kabeln. Dra isär kontakterna rakt ifrån varandra så att inga kontaktstift böjs. Se även till att båda kontakterna är korrekt inriktade innan du kopplar in kabeln.


 **OBS:** Färgen på datorn och vissa komponenter kan skilja sig från de som visas i det här dokumentet.

För att undvika att skada datorn ska du utföra följande åtgärder innan du börjar arbeta i den.

1. Se till att arbetsytan är ren och plan så att inte datorkåpan skadas.
2. Stäng av datorn (se [Stänga av datorn](#)).
3. Om datorn är ansluten till en dockningsenhet (dockad) som en mediabas (tillval) eller ett extrabatteri (tillval) kopplar du bort den.

 **CAUTION:** Nätverkskablar kopplas först loss från datorn och sedan från nätverksenheten.


4. Koppla bort alla externa kablar från datorn.
5. Koppla loss datorn och alla anslutna enheter från eluttagen.
6. Stäng skärmen och lägg datorn upp och ned på en plan yta.

 **OBS:** När du ska utföra service på datorn måste du först ta ut huvudbatteriet. I annat fall kan moderkortet skadas.

7. Ta bort huvudbatteriet.

8. Vänd datorn rätt.
9. Öppna skärmen.
10. Tryck på strömbrytaren så att moderkortet jordas.

 **CAUTION: Undvik elektriska stötar genom att alltid koppla loss datorn från eluttaget innan du öppnar skärmen.**

 **CAUTION: Jorda dig genom att röra vid en omålad metallyta, till exempel metallen på datorns baksida, innan du vidrör något inuti datorn. Medan du arbetar bör du med jämna mellanrum röra vid en olackerad metallyta för att avleda statisk elektricitet som kan skada de inbyggda komponenterna.**

11. Ta bort installerade ExpressCard-kort och smartkort från deras fack.

Rekommenderade verktyg

Procedurerna i detta dokument kan kräva att följande verktyg används:

- Liten spårskruvmejsel
- Stjärnskruvmejsel storlek 0
- Stjärnskruvmejsel storlek 1
- Liten plastrits
- CD-skiva med BIOS-uppdateringsprogram

Stänga av datorn


 **CAUTION: Undvik dataförlust genom att spara och stänga alla öppna filer och avsluta alla program innan du stänger av datorn.**

1. Stäng av operativsystemet:

- I Windows 7:

Klicka på **Start**  och klicka sedan på **Stäng av**.

- I Windows Vista:

Klicka på **Start**  och klicka sedan på pilen i det nedre högra hörnet av **Start**-menyn (se bilden nedan) och klicka sedan på **Stäng av**.



- I Windows XP:

Klicka på **Start** → **Stäng av datorn** → **Stäng av**. Datorn stängs av när operativsystemets avstängningsprocedur är klar.

2. Kontrollera att datorn och alla anslutna enheter är avstängda. Om inte datorn och de anslutna enheterna automatiskt stängdes av när du avslutade operativsystemet så håller du strömbrytaren intryckt i ungefär 4 sekunder för att stänga av dem.

När du har arbetat inuti datorn

När du har utfört utbytesprocedurerna ser du till att ansluta de externa enheterna, korten, kablarna osv. innan du startar datorn.

 **CAUTION: Undvik skada på datorn genom att endast använda batteriet som är utformat för den här Dell-datorn. Använd inte batterier som är utformade för andra Dell-datorer.**

1. Anslut externa enheter som portreplikator, extrabatteri eller mediabas, och sätt tillbaka alla kort som ExpressCard-kort.
2. Anslut eventuella telefon- eller nätverkskablar till datorn.

 **CAUTION: Anslut alltid nätverkskablar till nätverksenheten först och sedan till datorn.**

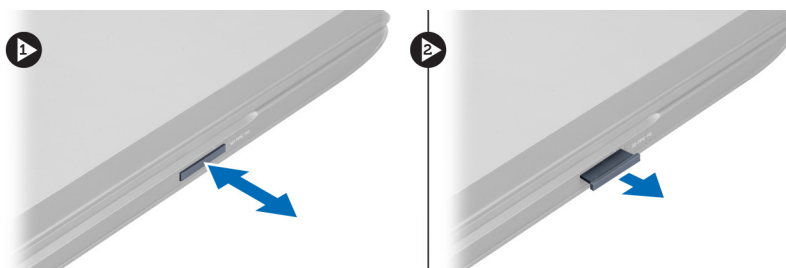
3. Sätt tillbaka batteriet.
4. Anslut datorn och alla anslutna enheter till eluttagen.
5. Starta datorn.

Ta bort och installera komponenter

Det här avsnittet ger detaljerad information om hur man tar bort och installerar komponenter i datorn.

Ta bort SD-kortet (secure digital)

1. Följ anvisningarna i *Innan du arbetar inuti datorn*.
2. Tryck SD-kortet inåt så att det lossar från datorn. Skjut ut SD-kortet ur datorn.



Installera SD-kortet (secure digital)

1. Tryck in SD-kortet i facket tills det klickar på plats.
2. Följ anvisningarna i *När du har arbetat inuti datorn*.

Ta bort batteriet

1. Följ anvisningarna i *Innan du arbetar inuti datorn*.
2. Skjut batterihakarna åt sidan för att lossa batteriet.



3. Lyft bort batteriet från datorn.

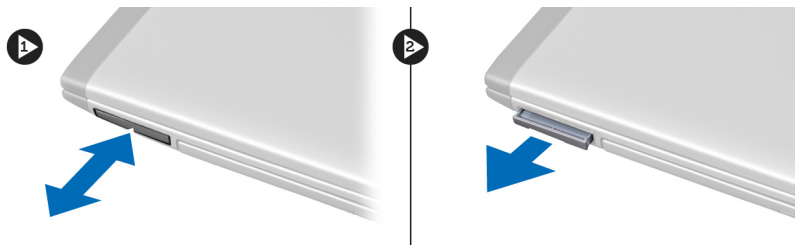


Installera batteriet

1. Skjut in batteriet i facket tills det klickar på plats.
2. Följ anvisningarna i *När du har arbetat inuti datorn*.

Ta bort ExpressCard-kortet

1. Följ anvisningarna i *Innan du arbetar inuti datorn*.
2. Ta bort batteriet.
3. Tryck ExpressCard-kortet inåt så att det lossar. Dra ut ExpressCard-kortet och ta bort det från datorn.



Installera ExpressCard-kortet

1. Tryck in ExpressCard-kortet i facket tills det klickar på plats.
2. Installera batteriet.
3. Följ anvisningarna i *När du har arbetat inuti datorn*.

Ta bort kåpan

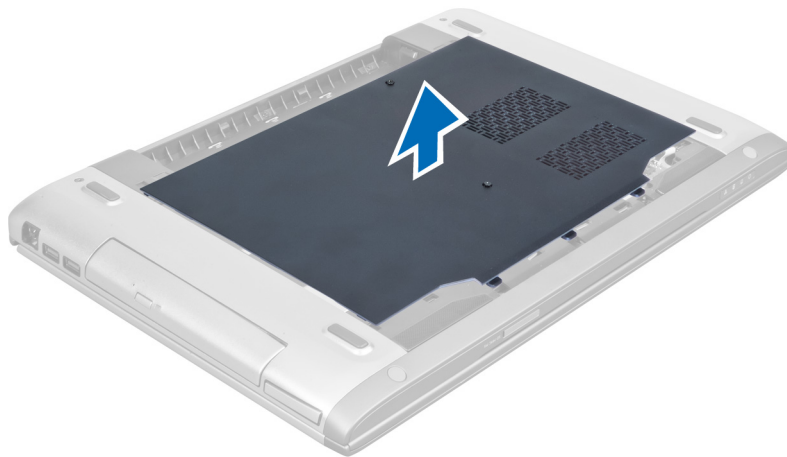
1. Följ anvisningarna i *Innan du arbetar inuti datorn*.
2. Ta bort batteriet.
3. Ta bort skruven/skruvarna som håller fast kåpan i datorn. Lyft kåpan uppåt.



4. Skjut kåpan utåt så att den lossar från skårorna i datorn.



5. Lyft kåpan uppåt och bort från datorn.

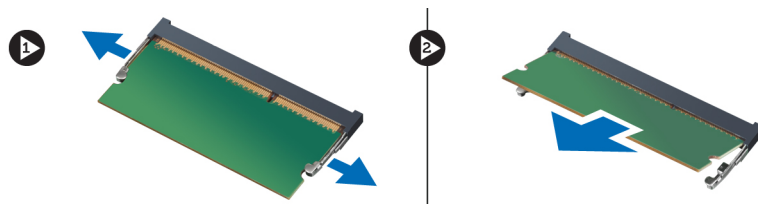


Installera kåpan

1. Rikta in kanten på kåpan ovanpå datorn och skjut på den på datorn.
2. Dra åt skruven/skruvarna som håller fast kåpan i datorn.
3. Installera batteriet.
4. Följ anvisningarna i *När du har arbetat inuti datorn*.

Ta bort minnet

1. Följ anvisningarna i *Innan du arbetar inuti datorn*.
2. Ta bort:
 - a) batteriet
 - b) kåpan
3. Bänd bort låsspännena från minnesmodulen tills den hoppar upp. Lyft bort minnesmodulen från kontakten.



Installera minnet

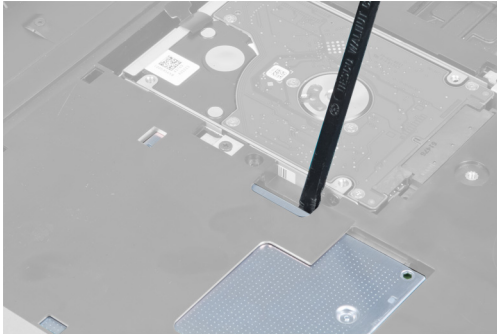
1. Sätt i och säkra minnesmodulen i moderkortet.
2. Installera:
 - a) kåpan
 - b) batteriet
3. Följ anvisningarna i *När du har arbetat inuti datorn*.

Ta bort den optiska enheten

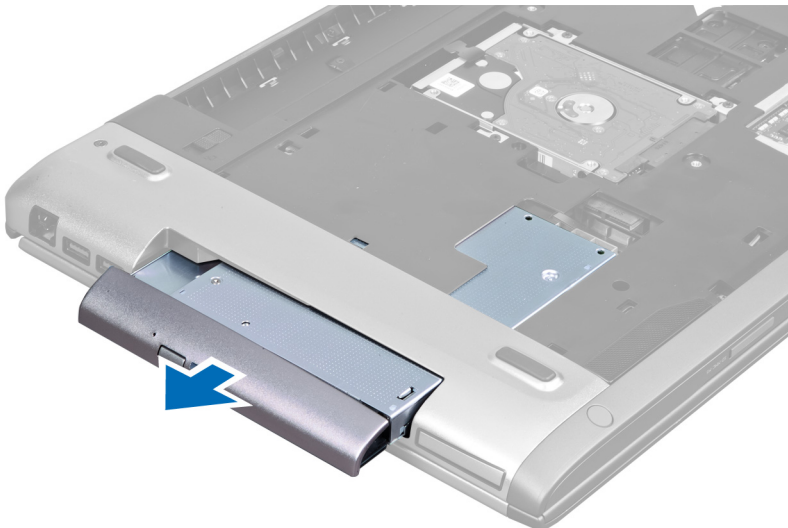
1. Följ anvisningarna i *Innan du arbetar inuti datorn*.
2. Ta bort:
 - a) batteriet
 - b) kåpan
3. Ta bort skruven som håller fast den optiska enheten i datorn.



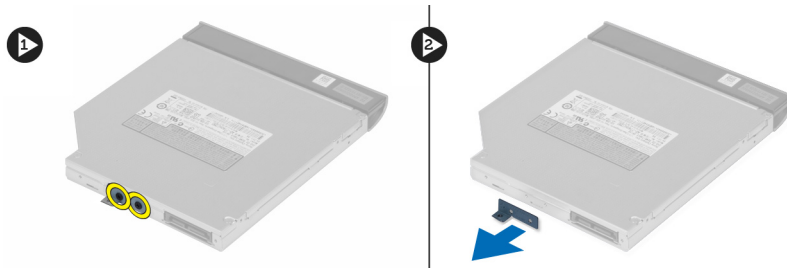
4. Använd en plan skruvmejsel och bänd ut den optiska enheten från datorn.



5. Skjut den optiska enheten utåt och ta bort den från datorn.



6. Ta bort skruvarna som håller fast den optiska enhetshållaren. Ta bort den optiska enhetshållaren från den optiska enheten.

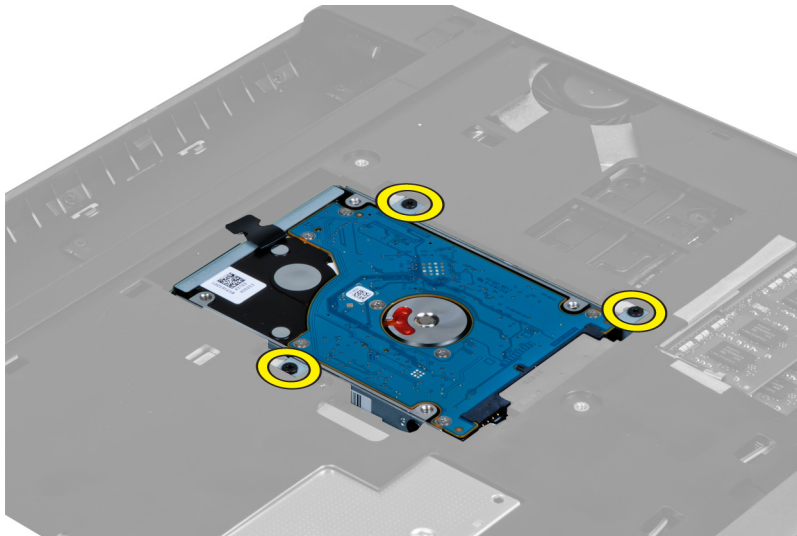


Installera den optiska enheten

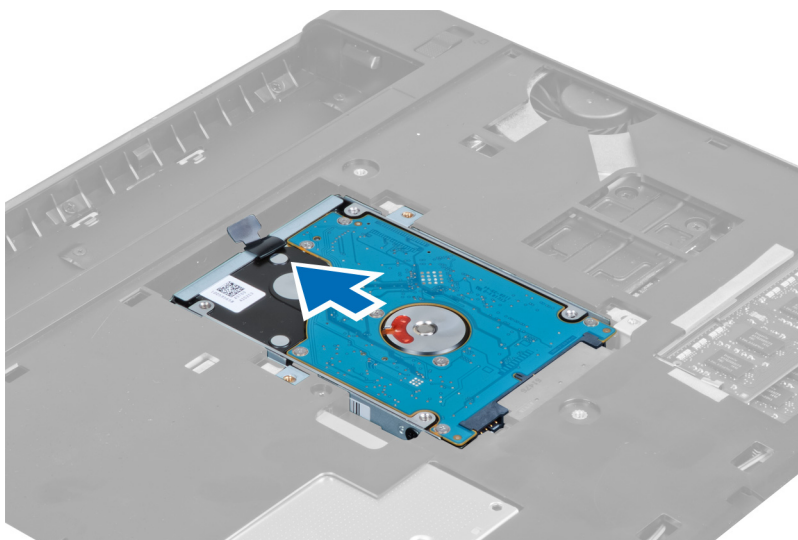
1. Sätt tillbaka den optiska enhetshållaren och dra åt skruvarna som håller fast den optiska enheten i den optiska enhetshållaren.
2. Skjut in den optiska enheten i facket i chassit.
3. Dra åt skruven som håller fast den optiska enheten i datorn.
4. Installera:
 - a) kåpan
 - b) batteriet
5. Följ anvisningarna i *När du har arbetat inuti datorn*.

Ta bort hårddisken

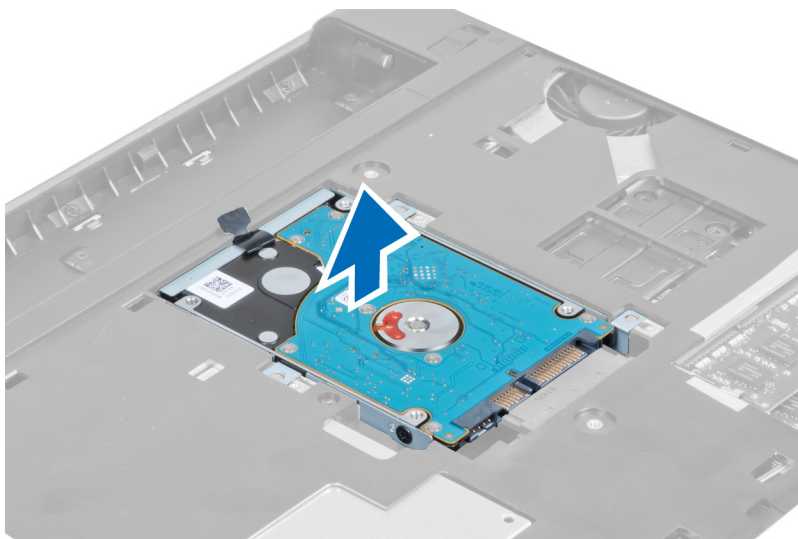
1. Följ anvisningarna i *Innan du arbetar inuti datorn*.
2. Ta bort:
 - a) batteriet
 - b) kåpan
3. Ta bort skruvarna som håller fast hårddisken i datorn.



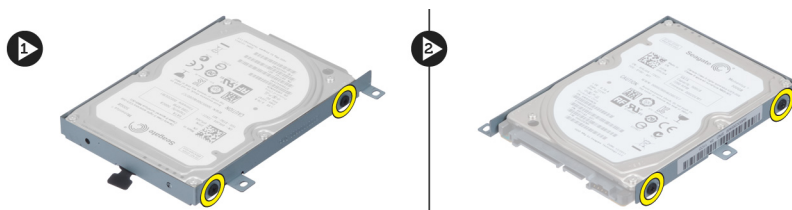
4. Dra i fliken så att hårddisken lossar från hårddiskkontakten.



5. Lyft upp hårddisken och ta bort den från datorn.



6. Ta bort skruvarna som håller fast hårdiskhållaren i hårddisken.



7. Lyft upp hårddisken och ta bort den från hårdiskhållaren.

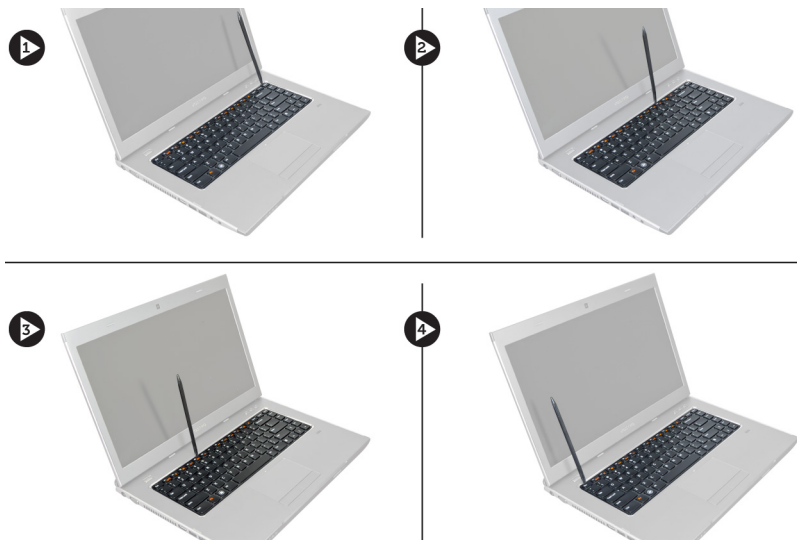


Installera hårddisken

1. Sätt hårddiskmodulen på plats i hårddiskhållaren.
2. Dra åt skruvarna som håller fast hårddiskhållaren i hårddisken.
3. Dra i fliken och sätt hårddisken på plats i chassit.
4. Dra åt skruvarna som håller fast hårddisken i datorn.
5. Installera:
 - a) batteriet
 - b) kåpan
6. Följ anvisningarna i *När du har arbetat inuti datorn*.

Ta bort tangentbordet

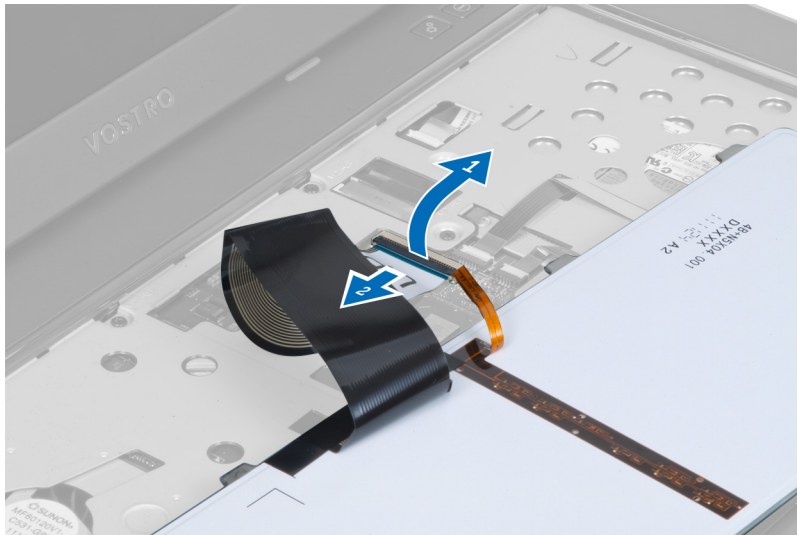
1. Följ anvisningarna i *Innan du arbetar inuti datorn*.
2. Ta bort batteriet.
3. Använd en plan skruvmejsel för att lossa hakarna som håller fast tangentbordet i datorn.



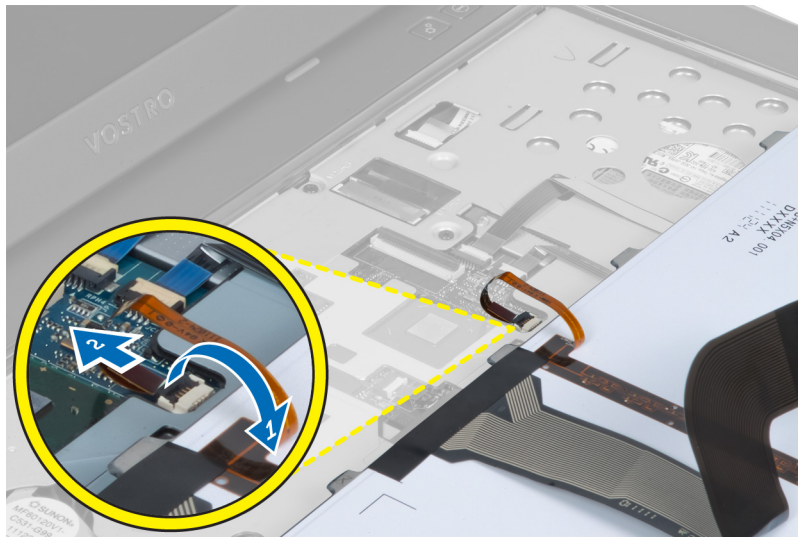
4. Vänd tangentbordet upp och ned och placera det på handledsstödet.



5. Lyft spännet för att frigöra tangentbordskabeln och koppla bort den från moderkortet.



6. Lyft spännet för att frigöra kabeln för bakgrundsbelysningen och koppla bort den från moderkortet.



Installera tangentbordet

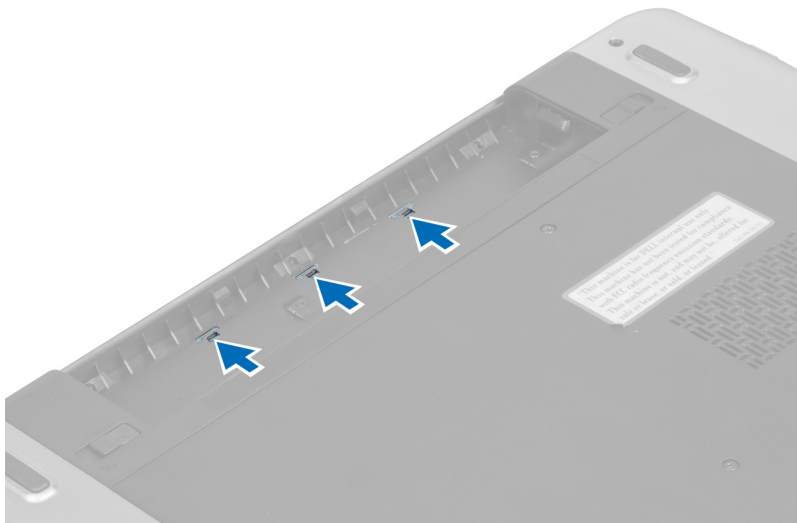
1. Anslut datakabeln för tangentbordet till baksidan av tangentbordet.
2. Anslut kabeln för bakgrundsbelysningen till moderkortet.
3. Sätt i tangentbordet i facket.
4. Tryck tangentbordet nedåt tills det snäpper på plats.
5. Installera batteriet.
6. Följ anvisningarna i *När du har arbetat inuti datorn*.

Ta bort kåpan för bildskärmsgångjärnen

1. Följ anvisningarna i *Innan du arbetar inuti datorn*.
2. Ta bort batteriet.
3. Ta bort skruvarna som håller fast kåpan för bildskärmsgångjärnen i datorn.



4. Tryck för att lossa gångjärnskåpan från datorn.



5. Vänd på datorn och ta försiktigt bort kåpan för bildskärmsgångjärnen från datorn.



Installera kåpan för bildskärmsgångjärnen

1. Sätt tillbaka kåpan för bildskärmsgångjärnen så att hakarna sitter ordentligt på plats.
2. Dra åt skruvarna som håller fast kåpan för bildskärmsgångjärnen i datorn.
3. Installera batteriet.
4. Följ anvisningarna i *När du har arbetat inuti datorn*.

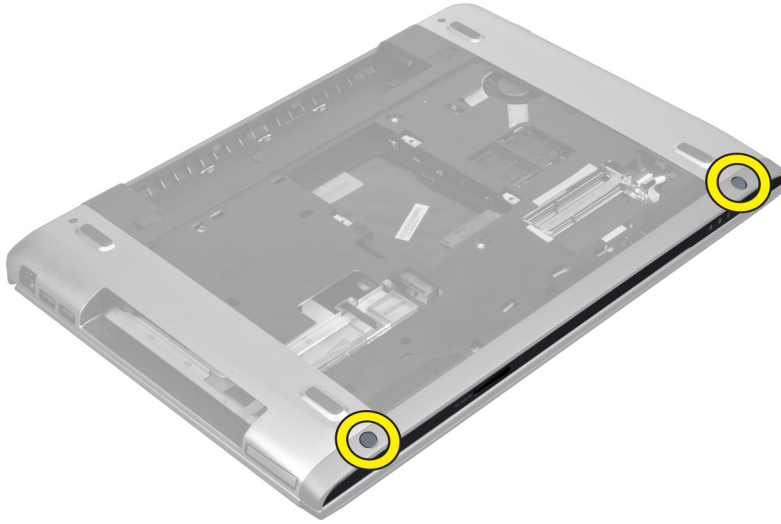
Ta bort handledsstödet

1. Följ anvisningarna i *Innan du arbetar inuti datorn*.
2. Ta bort:
 - a) batteriet
 - b) kåpan
 - c) minnet
 - d) den optiska enheten
 - e) hårddisken

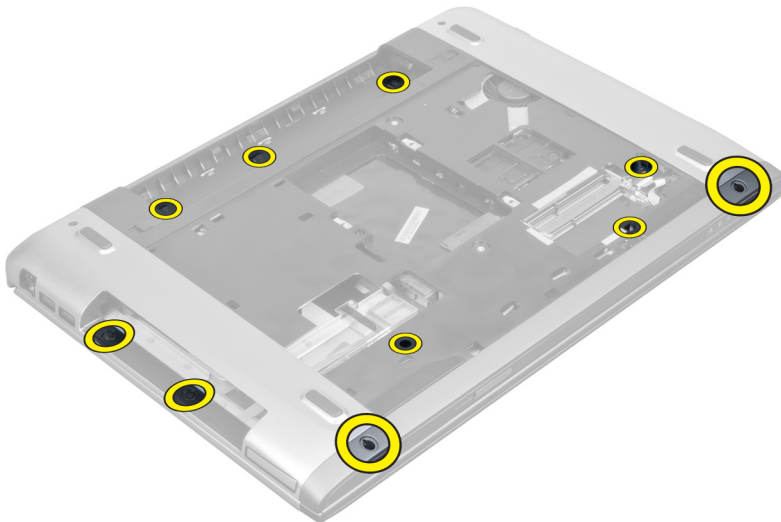
f) tangentbordet

g) kåpan för bildskärmsgångjärnen

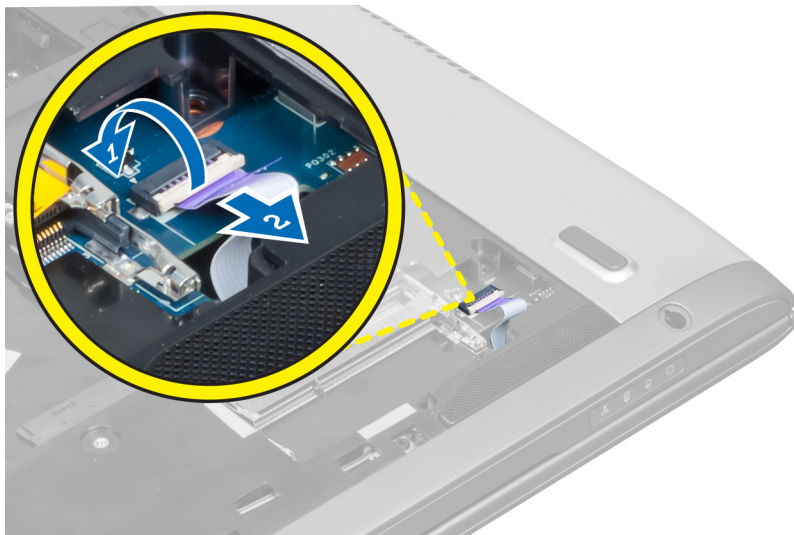
3. Ta bort gummikuddarna från datorns undersida.



4. Ta bort skruvarna från datorns undersida.



5. Koppla bort kabeln för fingeravtrycksläsarens lysdioder.



6. Ta bort skruvarna som håller handledsstödsmonteringen på plats.



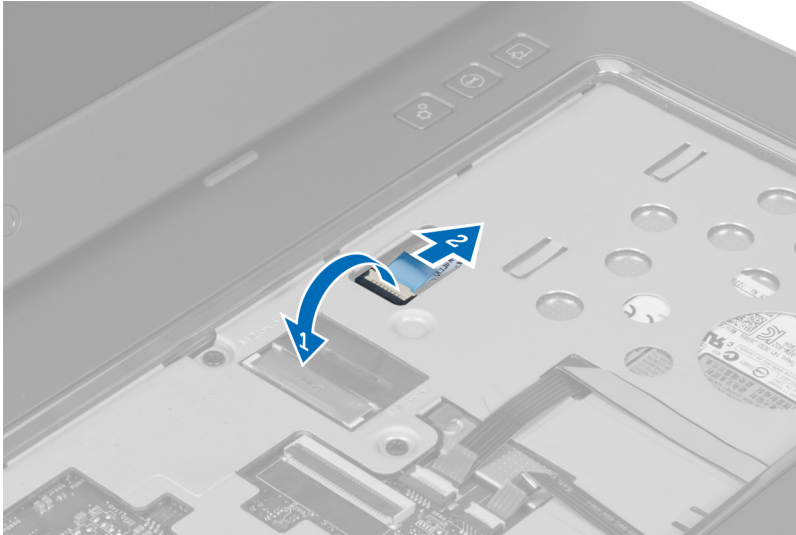
7. Lyft upp haken och koppla bort kabeln för strömbrytaren och fingeravtrycksläsaren.



8. Lyft upp fliken och koppla bort kablarna för pekskivan, SD-kortläsaren och fingeravtrycksläsaren från datorn.



9. Lyft upp fliken och koppla bort kabeln för funktionsknappen från systemet.



10. Bänd försiktigt upp handledsstödet längs kanterna.



11. Skjut handledsstödet utåt och lyft bort det från datorn.



Installera handledsstödet

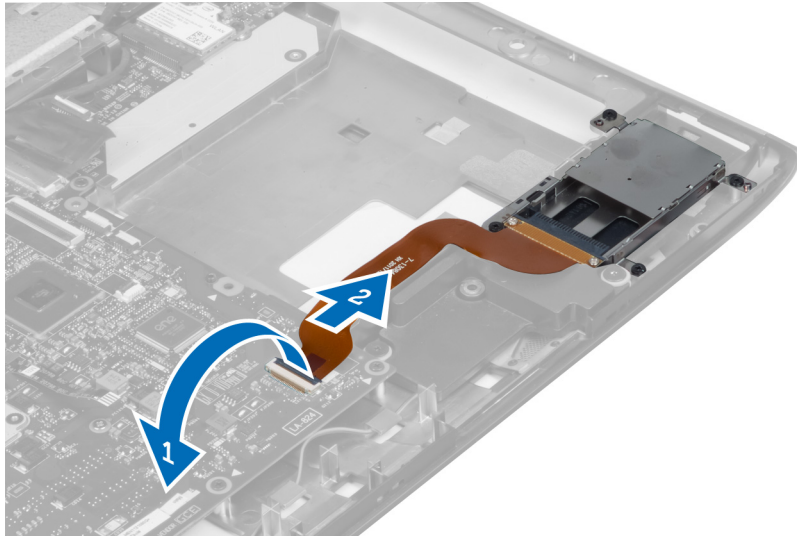
1. Börja vid kanten av handledsstödet och tryck det nedåt på handledsstödet så att det krokar fast i flikarna på datorn.
2. Dra åt skruvarna som håller fast handledsstödet i datorns framsida.
3. Anslut kabeln för funktionsknappen till moderkortet.
4. Anslut kablarna för pekskivan, SD-kortläsaren och fingeravtrycksläsaren till moderkortet.
5. Anslut kabeln för strömbrytaren och fingeravtrycksläsaren till moderkortet.
6. Dra åt skruvarna som håller fast handledsstödet i datorns baksida.
7. Anslut kabeln för fingeravtrycksläsarens lysdioder till moderkortet.
8. Dra åt skruvarna på datorns undersida som håller handledsstödet på plats.
9. Tryck på gummikuddarna på skruvarna på datorn.
10. Installera:
 - a) kåpan för bildskärmsgångjärnen
 - b) tangentbordet
 - c) hårddisken
 - d) den optiska enheten
 - e) minnet
 - f) kåpan
 - g) batteriet
11. Följ anvisningarna i *När du har arbetat inuti datorn*.

Ta bort ExpressCard-läsaren

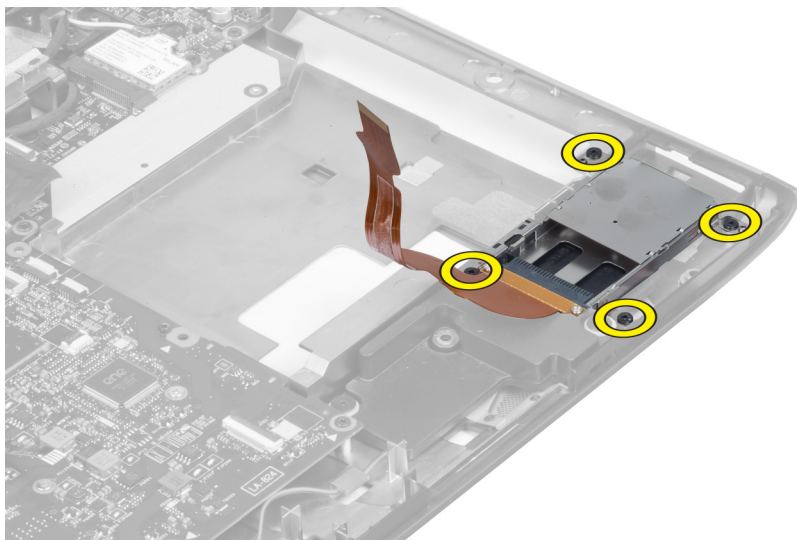
1. Följ anvisningarna i *Innan du arbetar inuti datorn*.
2. Ta bort:
 - a) SD-kortet
 - b) ExpressCard-kortet
 - c) batteriet
 - d) kåpan
 - e) tangentbordet

- f) kåpan för bildskärmsgångjärnen
- g) handledsstödet

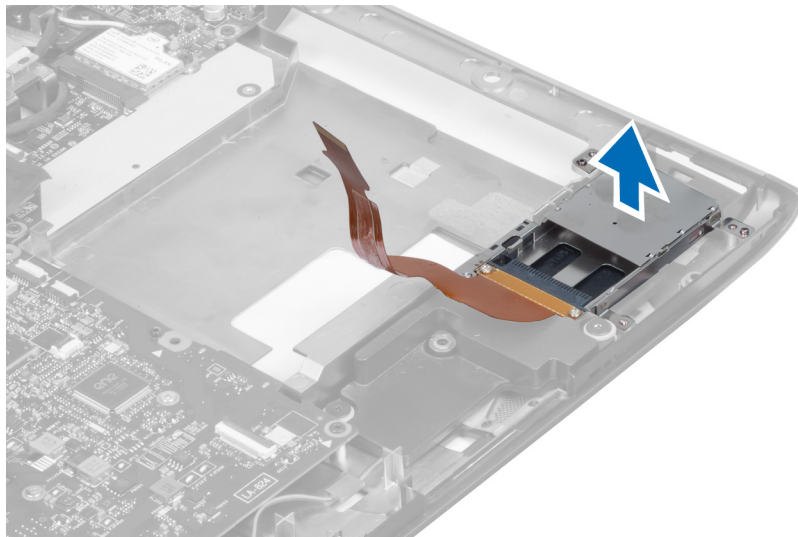
3. Lyft upp fliken och koppla bort kabeln för ExpressCard-läsaren.



4. Ta bort skruvarna som håller ExpressCard-läsaren på plats.



5. Lyft upp ExpressCard-läsaren och ta bort den från systemet.

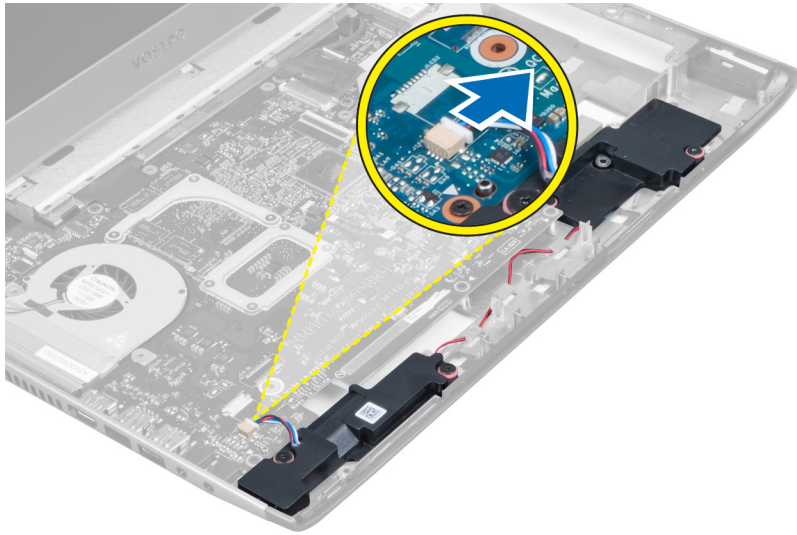


Installera Express Card-läsaren

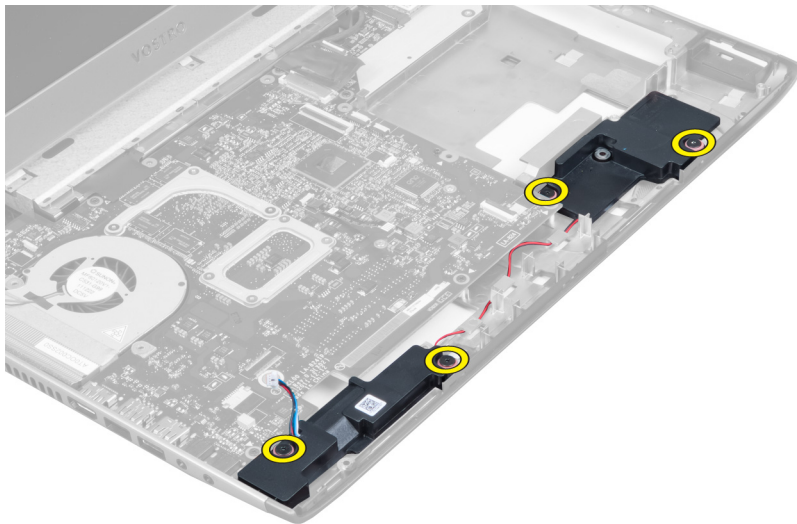
1. Sätt ExpressCard-läsaren på plats i facket i chassit.
2. Dra åt skruven som håller fast ExpressCard-läsaren i datorn.
3. Anslut kabeln för ExpressCard-läsaren.
4. Installera:
 - a) handledsstödet
 - b) kåpan för bildskärmsgångjärnen
 - c) tangentbordet
 - d) kåpan
 - e) batteriet
 - f) ExpressCard-kortet
 - g) SD-kortet
5. Följ anvisningarna i *När du har arbetat inuti datorn*.

Ta bort högtalarna

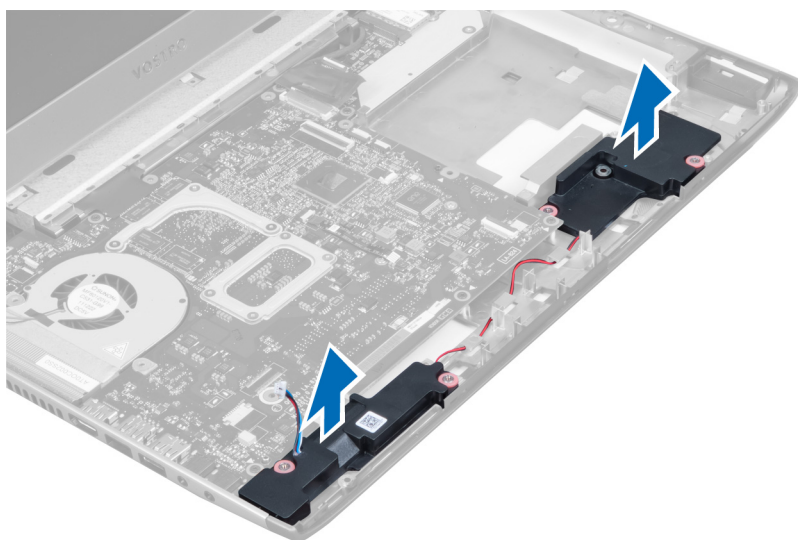
1. Följ anvisningarna i *Innan du arbetar inuti datorn*.
2. Ta bort:
 - a) SD-kortet
 - b) ExpressCard-kortet
 - c) batteriet
 - d) kåpan
 - e) den optiska enheten
 - f) hårddisken
 - g) tangentbordet
 - h) kåpan för bildskärmsgångjärnen
 - i) handledsstödet
 - j) ExpressCard-läsaren
3. Koppla bort högtalarkabeln.



4. Ta bort skruvarna som håller högtalarna på plats.



5. Lyft bort den vänstra högtalaren.



Installera högtalarna

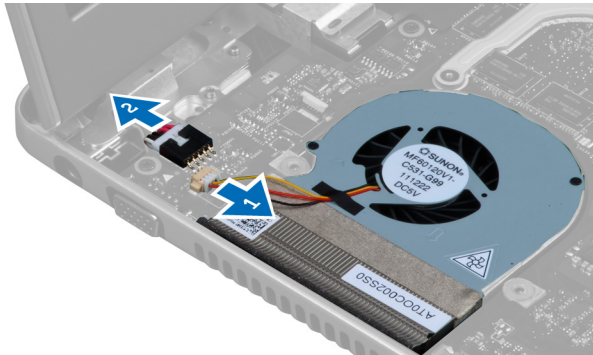
1. Sätt högtalarna på plats på datorn och trä in högtalarkabeln genom hållflikarna.
2. Dra åt skruvarna som håller högtalarna på plats.
3. Anslut högtalarkabeln.
4. Installera:
 - a) ExpressCard-läsaren
 - b) handledsstödet
 - c) kåpan för bildskärmsgångjärnen
 - d) tangentbordet
 - e) hårddisken
 - f) den optiska enheten
 - g) kåpan
 - h) batteriet
 - i) ExpressCard-kortet
 - j) SD-kortet
5. Följ anvisningarna i *När du har arbetat inuti datorn*.

Ta bort moderkortet

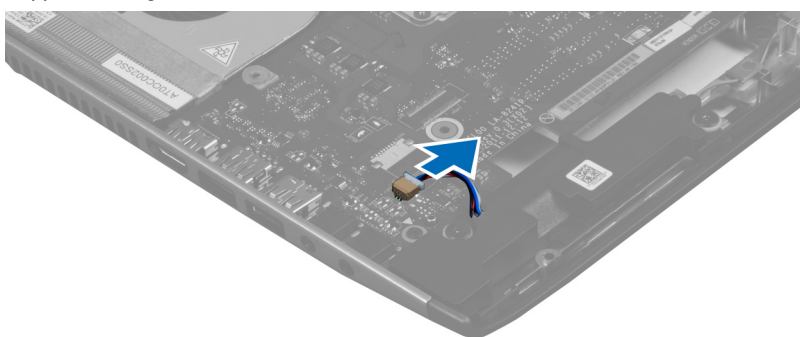
1. Följ anvisningarna i *Innan du arbetar inuti datorn*.
2. Ta bort:
 - a) SD-kortet
 - b) ExpressCard-kortet
 - c) batteriet
 - d) kåpan
 - e) den optiska enheten
 - f) hårddisken
 - g) tangentbordet
 - h) kåpan för bildskärmsgångjärnen
 - i) handledsstödet

j) SD-kortläsare

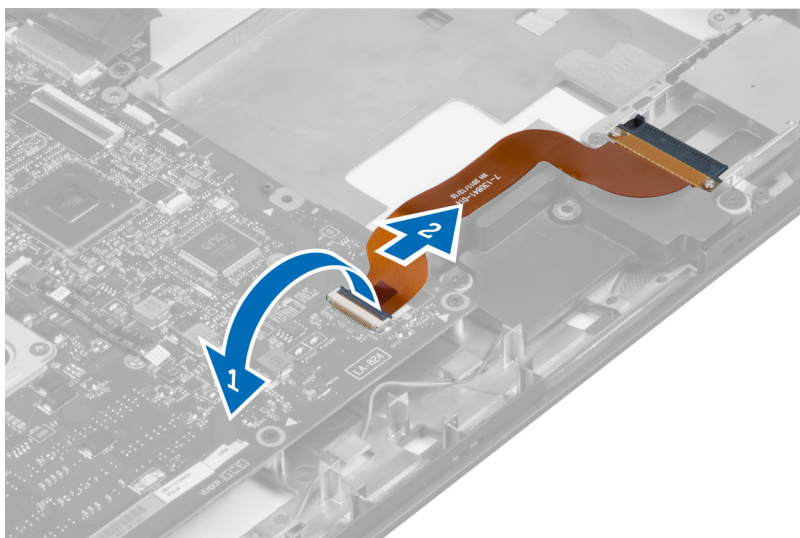
3. Koppla bort systemfläktkabeln och strömkabeln.



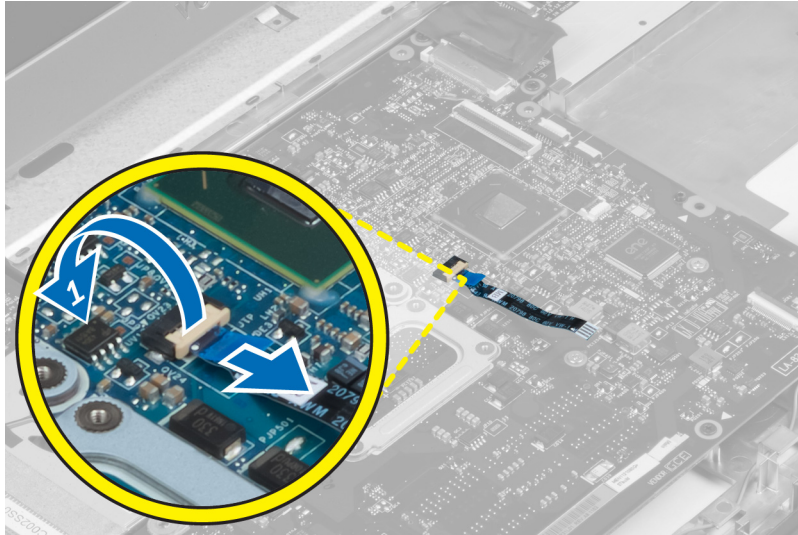
4. Koppla bort högtalarkabeln.



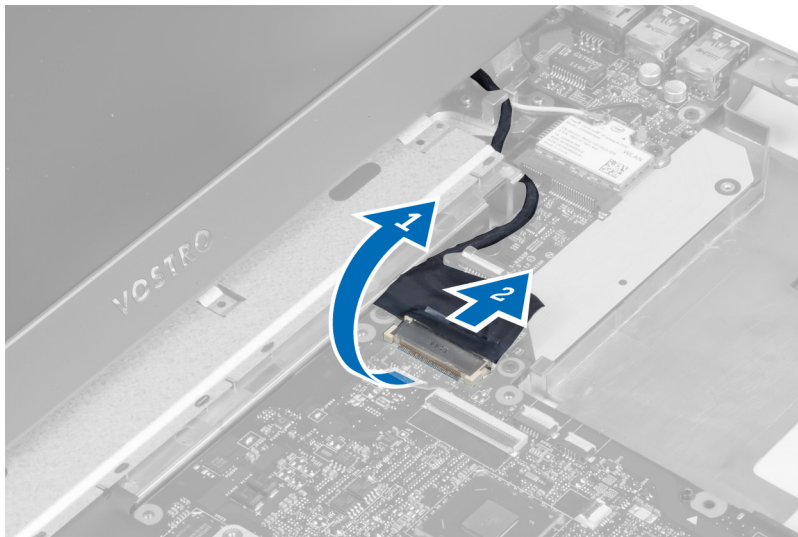
5. Koppla bort kabeln för ExpressCard-läsaren och fingeravtrycksläsaren.



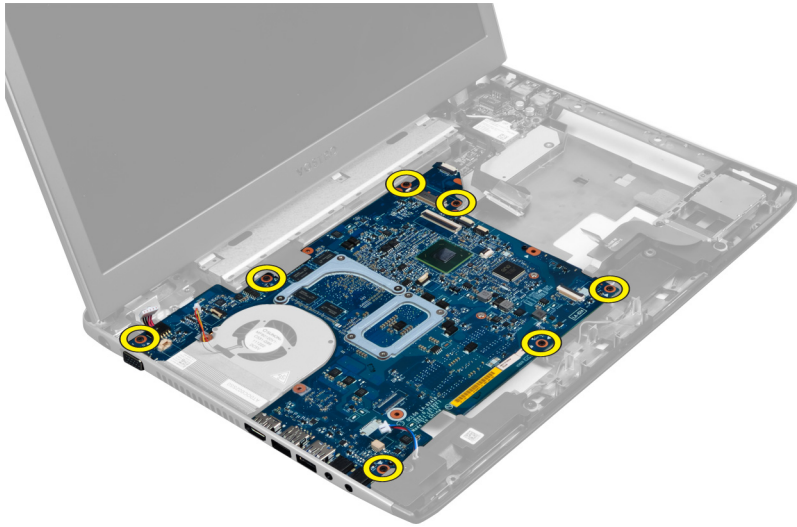
6. Koppla bort kabeln för pekskivan.



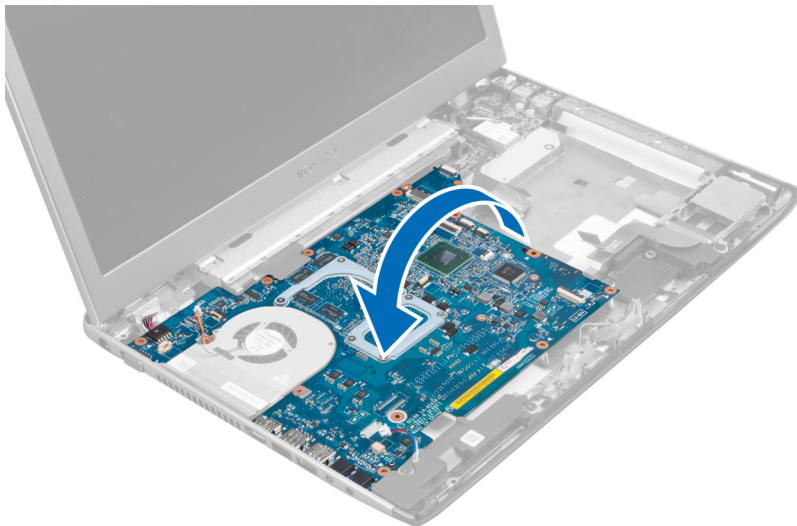
7. Ta bort tejpén och koppla bort LVDS- och kamerakabeln.



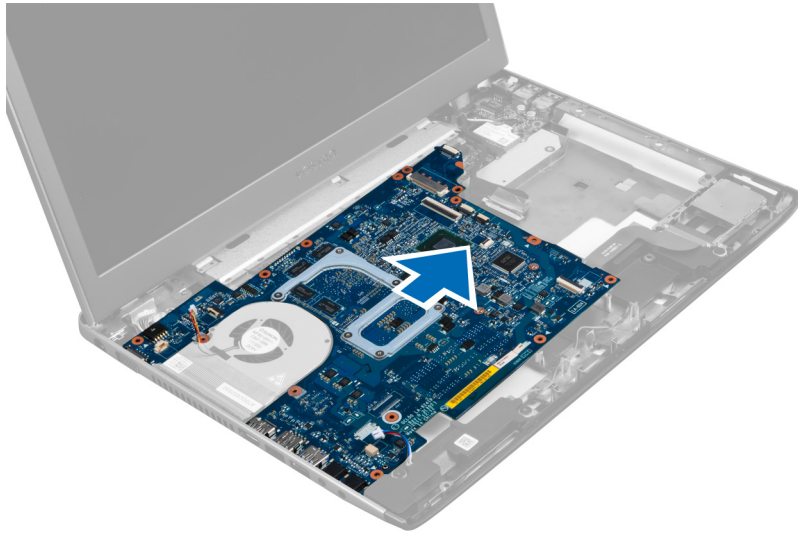
8. Ta bort skruvarna som håller fast moderkortet i chassit.



9. Lyft upp moderkortet från chassit.



10. Skjut moderkortet åt höger och ta bort det från chassit.



Installera moderkortet

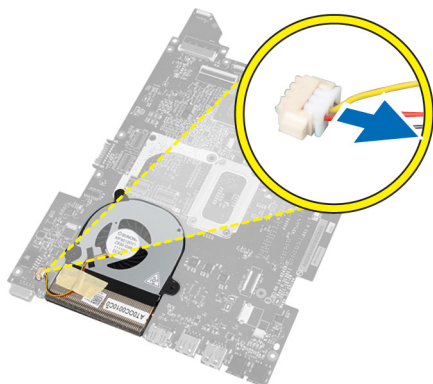
1. Rikta in moderkortet med portkontaktarna och placera moderkortet i datorn.
2. Dra åt skruvarna så att moderkortet hålls fast i chassit.
3. Sätt fast tejp och anslut LVDS- och kamerakabeln.
4. Anslut kabeln för pekskivan.
5. Anslut kabeln för ExpressCard-läsaren.
6. Anslut högtalarkabeln.
7. Anslut systemfläktkabeln och strömkabeln.
8. Installera:
 - a) SD-kortläsare
 - b) handledsstödet
 - c) kåpan för bildskärmsgångjärnen
 - d) tangentbordet
 - e) hårddisken
 - f) den optiska enheten
 - g) kåpan
 - h) batteriet
 - i) ExpressCard-kortet
 - j) SD-kortet
9. Följ anvisningarna i *När du har arbetat inuti datorn*.

Ta bort kylflänsen

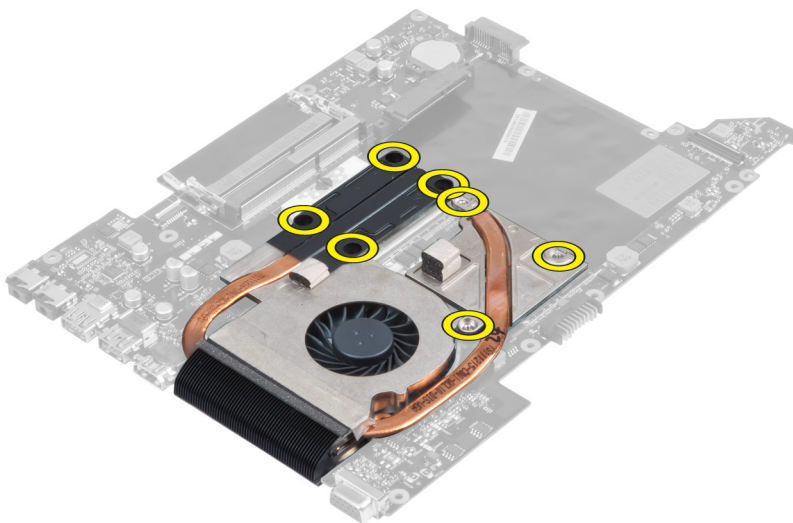
1. Följ anvisningarna i *Innan du arbetar inuti datorn*.
2. Ta bort:
 - a) SD-kortet
 - b) ExpressCard-kortet
 - c) batteriet
 - d) kåpan

- e) minnet
- f) den optiska enheten
- g) hårddisken
- h) tangentbordet
- i) kåpan för bildskärmsgångjärnen
- j) handledsstödet
- k) moderkortet

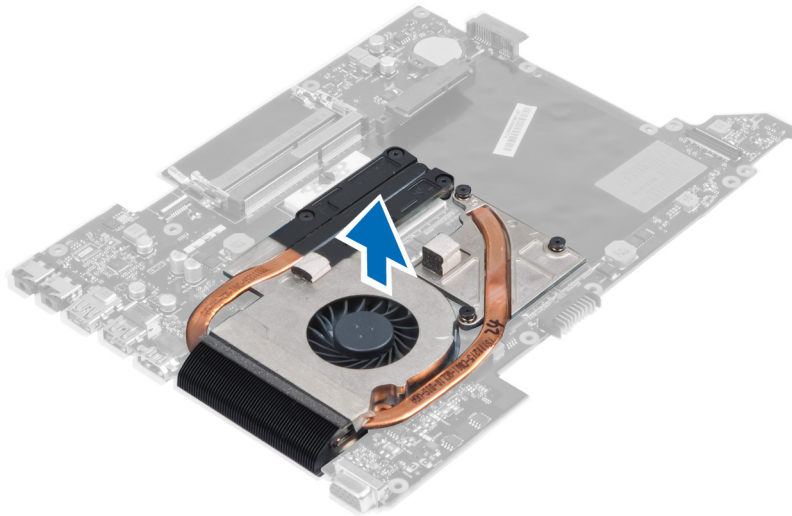
3. Koppla bort systemfläktkabeln från moderkortet.



4. Ta bort skruvarna som håller fast kylflänsen i moderkortet.



5. Lyft upp och ta bort kylflänsen från moderkortet.



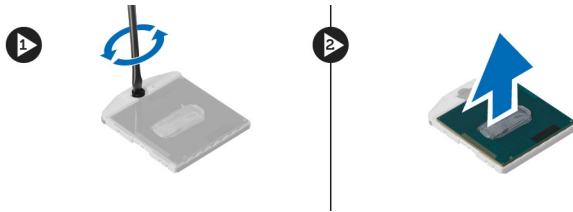
Installera kylflänsen

1. Dra åt skruvarna som håller fast kylflänsen i moderkortet.
2. Anslut systemflätkabeln till moderkortet.
3. Installera:
 - a) moderkortet
 - b) handledsstödet
 - c) kåpan för bildskärmgångjärnen
 - d) tangentbordet
 - e) hårddisken
 - f) den optiska enheten
 - g) minnet
 - h) kåpan
 - i) batteriet
 - j) ExpressCard-kortet
 - k) SD-kortet
4. Följ anvisningarna i *När du har arbetat inuti datorn*.

Ta bort processorn

1. Följ anvisningarna i *Innan du arbetar inuti datorn*.
2. Ta bort:
 - a) batteriet
 - b) kåpan
 - c) minnet
 - d) den optiska enheten
 - e) hårddisken
 - f) tangentbordet
 - g) handledsstödet
 - h) WLAN-kortet
 - i) ExpressCard-kortläsaren

- j) högtalaren
 - k) moderkortet
 - l) kylflänsen
3. Ta bort skruven. Ta bort processorkåpan och lyft bort processorn från sockeln. Placera den i en antistatisk förpackning.

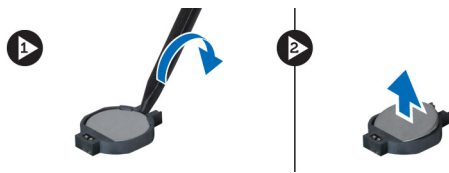


Installera processorn

1. Sätt i processorn i processorsockeln. Kontrollera att den sitter ordentligt på plats. Sätt tillbaka processorkåpan.
2. Dra åt skruven som håller fast processorn i moderkortet.
3. Installera:
 - a) kylflänsen
 - b) moderkortet
 - c) ExpressCard-kortläsaren
 - d) WLAN-kortet
 - e) handledsstödet
 - f) tangentbordet
 - g) hårddisken
 - h) den optiska enheten
 - i) minnet
 - j) kåpan
 - k) batteriet
4. Följ anvisningarna i *När du har arbetat inuti datorn*.

Ta bort knappcellsbatteriet

1. Följ anvisningarna i *Innan du arbetar inuti datorn*.
2. Ta bort:
 - a) batteriet
 - b) kåpan
 - c) minnet
 - d) den optiska enheten
 - e) hårddisken
 - f) tangentbordet
 - g) handledsstödet
 - h) ExpressCard-kortläsaren
 - i) WLAN-kortet
 - j) högtalaren
 - k) moderkortet
3. Vänd moderkortet upp och ned och leta upp knappcellsbatteriet.
4. Använd en skruvmejsel och lossa knappcellsbatteriet från sockeln. Batteriet hoppar ut, lyft upp det och ta bort det från sockeln.

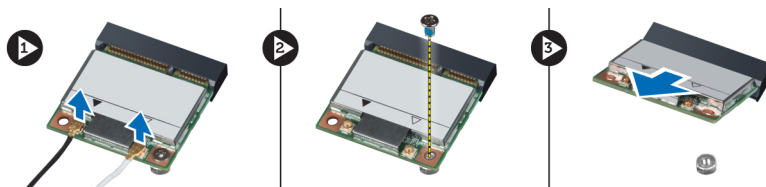


Installera knappcellsbatteriet

1. Sätt i knappcellsbatteriet i facket.
2. Tryck ned knappcellsbatteriet tills det sitter ordentligt på plats.
3. Installera:
 - a) moderkortet
 - b) WLAN-kortet
 - c) ExpressCard-kortläsaren
 - d) handledsstödet
 - e) tangentbordet
 - f) hårddisken
 - g) den optiska enheten
 - h) minnet
 - i) kåpan
 - j) batteriet
4. Följ anvisningarna i *När du har arbetat inuti datorn*.

Ta bort kortet för trådlöst lokalt nätverk (WLAN)

1. Följ anvisningarna i *Innan du arbetar inuti datorn*.
2. Ta bort:
 - a) batteriet
 - b) kåpan
 - c) tangentbordet
 - d) handledsstödet
3. Koppla bort antennkablarna som är anslutna till WLAN-kortet genom att dra det uppåt.
4. Ta bort skruven som håller fast WLAN-kortet tills kortet hoppar ut.
5. Ta bort WLAN-kortet från datorn.



Installera kortet för trådlöst lokalt nätverk (WLAN)

1. Skjut in WLAN-kortet i kortplatsen.
2. Anslut antennkablarna i enlighet med färgkoden på WLAN-kortet.
3. Dra åt skruven som håller fast WLAN-kortet.
4. Installera:

- a) handledsstödet
 - b) tangentbordet
 - c) kåpan
 - d) batteriet
5. Följ anvisningarna i *När du har arbetat inuti datorn.*

Ta bort LAN-kortet

1. Följ anvisningarna i *Innan du arbetar inuti datorn.*
2. Ta bort:
 - a) SD-kortet
 - b) ExpressCard-kortet
 - c) batteriet
 - d) kåpan
 - e) den optiska enheten
 - f) hårddisken
 - g) tangentbordet
 - h) kåpan för bildskärmsgångjärnen
 - i) handledsstödet
 - j) moderkortet
 - k) WLAN-kortet
3. Ta bort skruvarna som håller LAN-kortet på plats.



4. Lyft upp LAN-kortet och ta bort det från chassit.



5. Dra ut och LAN-kortet och ta bort det från systemet.



Installera LAN-kortet

1. För in LAN-kortet i facket och rikta in det på chassit.
2. Dra åt skruvarna som håller fast LAN-kortet i chassit.
3. Installera:
 - a) WLAN-kortet
 - b) moderkortet
 - c) handledsstödet
 - d) kåpan för bildskärmsgångjärnen
 - e) tangentbordet
 - f) hårddisken
 - g) den optiska enheten
 - h) kåpan
 - i) batteriet

- j) ExpressCard-kortet
- k) SD-kortet

4. Följ anvisningarna i *När du har arbetat inuti datorn*.

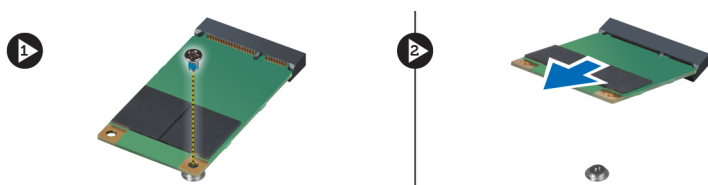
Ta bort mini-SATA-kortet

1. Följ anvisningarna i *Innan du arbetar inuti datorn*.

2. Ta bort:

- a) SD-kortet
- b) ExpressCard-kortet
- c) batteriet
- d) kåpan
- e) den optiska enheten
- f) hårddisken
- g) tangentbordet
- h) kåpan för bildskärmsgångjärnen
- i) handledsstödet
- j) moderkortet
- k) WLAN-kort
- l) LAN-kortet

3. Ta bort skruven som håller mini-SATA-kortet på plats. Skjut ut och ta bort mini-SATA-kortet.



Installera mini-SATA-kortet

1. Installera mini-SATA-kortet till kontakten på LAN-kortet. Dra åt skruven som håller fast mini-SATA-kortet i LAN-kortet.

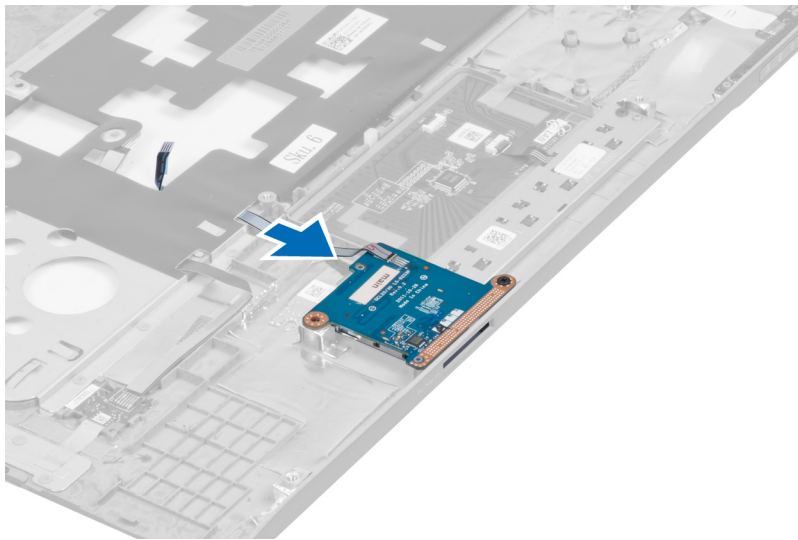
2. Installera:

- a) LAN-kortet
- b) WLAN-kortet
- c) moderkortet
- d) handledsstödet
- e) kåpan för bildskärmsgångjärnen
- f) tangentbordet
- g) hårddisken
- h) den optiska enheten
- i) kåpan
- j) batteriet
- k) ExpressCard-kortet
- l) SD-kortet

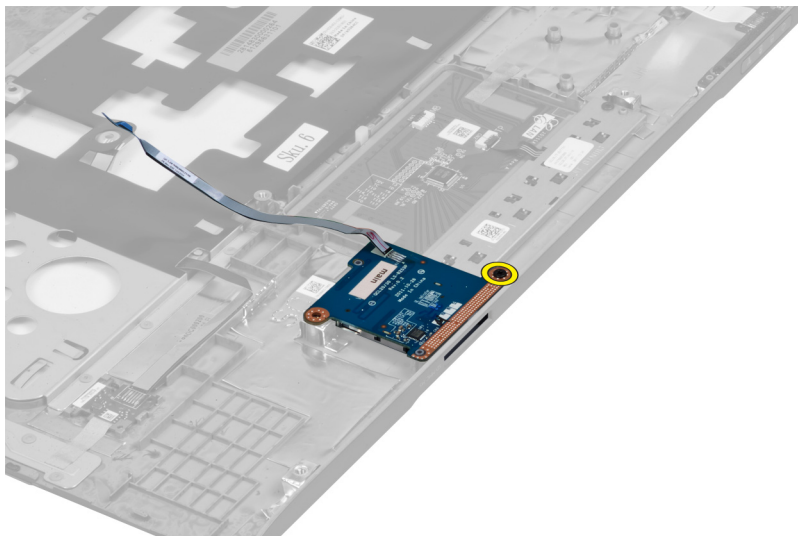
3. Följ anvisningarna i *När du har arbetat inuti datorn*.

Ta bort SD-kortläsaren (secure digital)

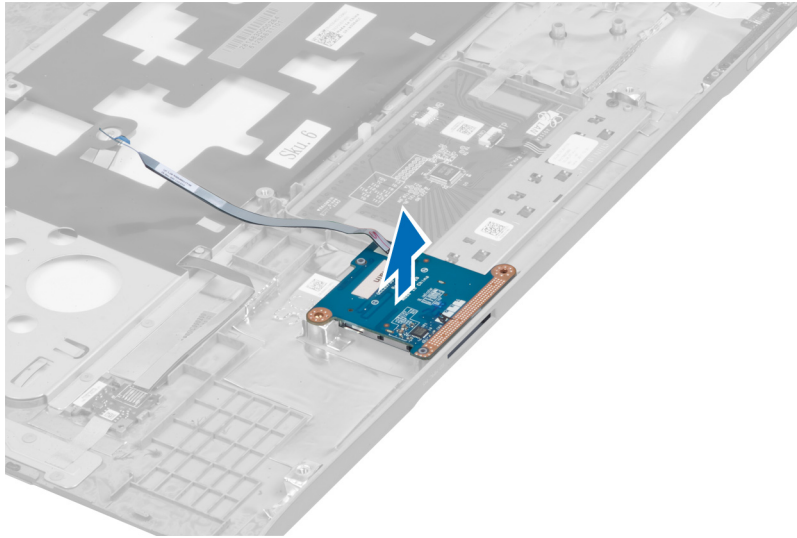
1. Följ anvisningarna i *Innan du arbetar inuti datorn*.
2. Ta bort:
 - a) SD-kortet
 - b) ExpressCard-kortet
 - c) batteriet
 - d) kåpan
 - e) den optiska enheten
 - f) hårddisken
 - g) tangentbordet
 - h) kåpan för bildskärmsgångjärnen
 - i) handledsstödet
3. Dra ut kabeln för SD-kortläsaren.



4. Ta bort skruven som håller SD-kortläsaren på plats.



5. Lyft upp SD-kortläsaren och ta bort den från systemet.



Installera SD-kortläsaren (secure digital)

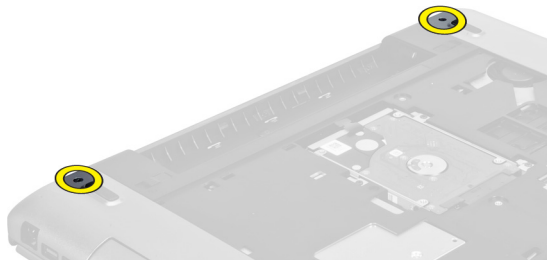
1. Sätt SD-kortläsaren på plats.
2. Dra åt skruven som håller fast SD-kortläsaren i datorn.
3. Installera:
 - a) handledsstödet
 - b) kåpan för bildskärmsgångjärnen
 - c) tangentbordet
 - d) hårddisken
 - e) den optiska enheten
 - f) kåpan
 - g) batteriet
 - h) ExpressCard-kortet
 - i) SD-kortet
4. Följ anvisningarna i *När du har arbetat inuti datorn*.

Ta bort bildskärmsmonteringen

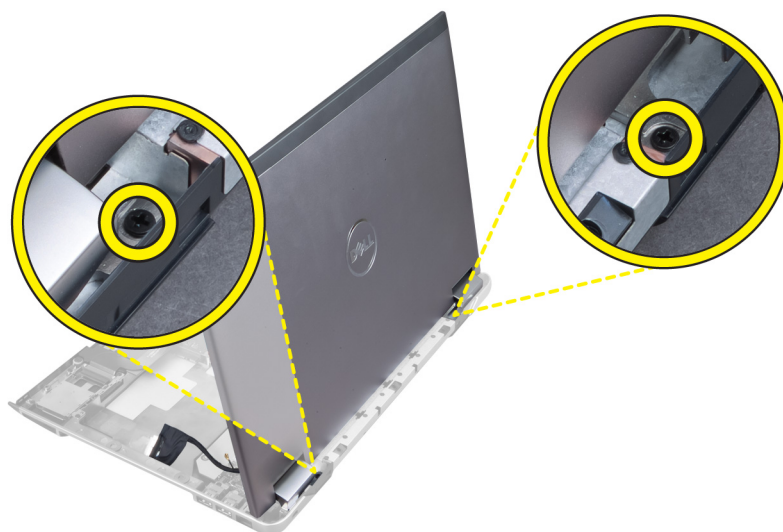
1. Följ anvisningarna i *Innan du arbetar inuti datorn*.
2. Ta bort:
 - a) SD-kortet
 - b) ExpressCard-kortet
 - c) batteriet
 - d) kåpan
 - e) minnet
 - f) den optiska enheten
 - g) hårddisken
 - h) tangentbordet
 - i) kåpan för bildskärmsgångjärnen
 - j) handledsstödet

- k) ExpressCard-läsaren
- l) moderkortet
- m) WLAN-kortet
- n) LAN-kortet

3. Ta bort skruvarna från systemets bottenplatta.



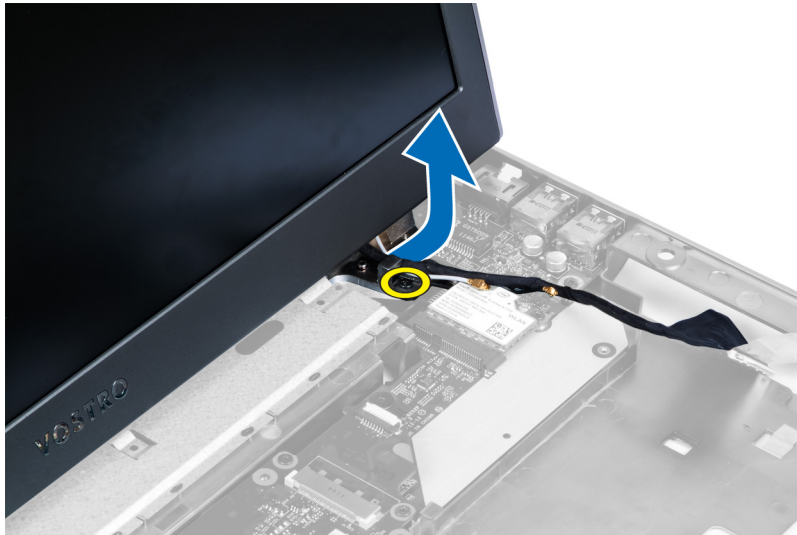
4. Ta bort skruvarna som sitter under kåpan för bildskärmgångjärnen.



5. Ta bort skruvarna som håller bildskärmsmonteringen på plats.



6. Trä ut kamerakabeln och ta bort den högra skruven som håller fast bildskärmsmonteringen i systemet.



7. Lyft upp bildskärmsmonteringen från systemet och ta bort den.



Installera bildskärmsmonteringen

1. Rikta in bildskärmsmonteringen med datorbasen.
2. Trä in kamerakabeln och dra åt skruven som håller det högra gångjärnet på plats.
3. Dra åt skruven som håller det vänstra gångjärnet på plats.
4. Dra åt skruvarna som sitter under kåpan för bildskärmsgångjärnen.
5. Dra åt skruvarna i datorbasen som håller bildskärmsmonteringen på plats.
6. Installera:
 - a) LAN-kortet
 - b) WLAN-kortet
 - c) moderkortet
 - d) ExpressCard-läsaren
 - e) handledsstödet

- f) kåpan för bildskärmsgångjärnen
- g) tangentbordet
- h) hårddisken
- i) den optiska enheten
- j) minnet
- k) kåpan
- l) batteriet
- m) ExpressCard-kortet
- n) SD-kortet

7. Följ anvisningarna i *När du har arbetat inuti datorn.*

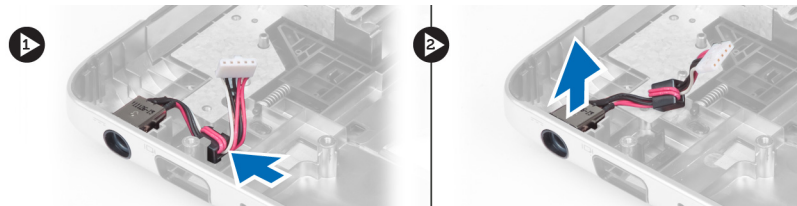
Ta bort strömkontakten

1. Följ anvisningarna i *Innan du arbetar inuti datorn.*

2. Ta bort:

- a) SD-kortet
- b) ExpressCard-kortet
- c) batteriet
- d) kåpan
- e) minnet
- f) den optiska enheten
- g) hårddisken
- h) tangentbordet
- i) kåpan för bildskärmsgångjärnen
- j) handledsstödet
- k) moderkortet
- l) bildskärmsmonteringen

3. Tryck ferritkärnan genom skåran och lyft upp den för att ta bort strömkontakten.



Installera strömkontakten

1. Sätt strömkontakten på plats i chassits bottenplatta.

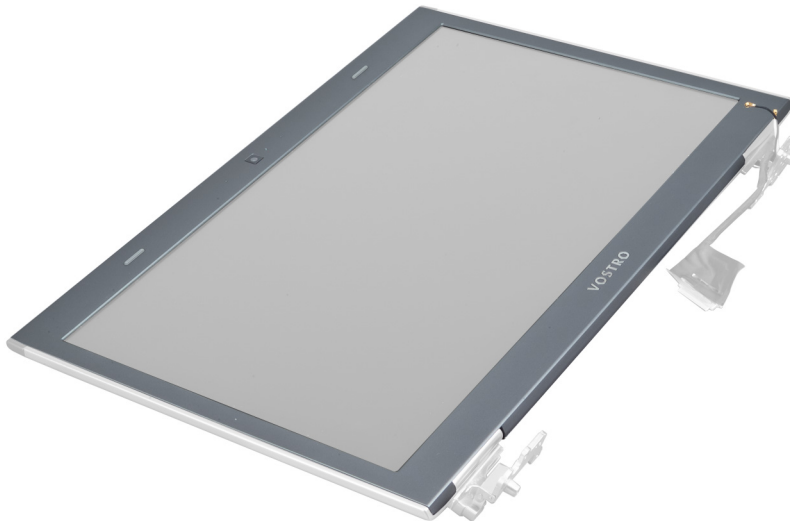
2. Installera:

- a) bildskärmsmonteringen
- b) moderkortet
- c) handledsstödet
- d) kåpan för bildskärmsgångjärnen
- e) tangentbordet
- f) hårddisken
- g) den optiska enheten
- h) minnet
- i) kåpan

- j) batteriet
 - k) ExpressCard-kortet
 - l) SD-kortet
3. Följ anvisningarna i *När du har arbetat inuti datorn*.

Ta bort bildskärmsramen

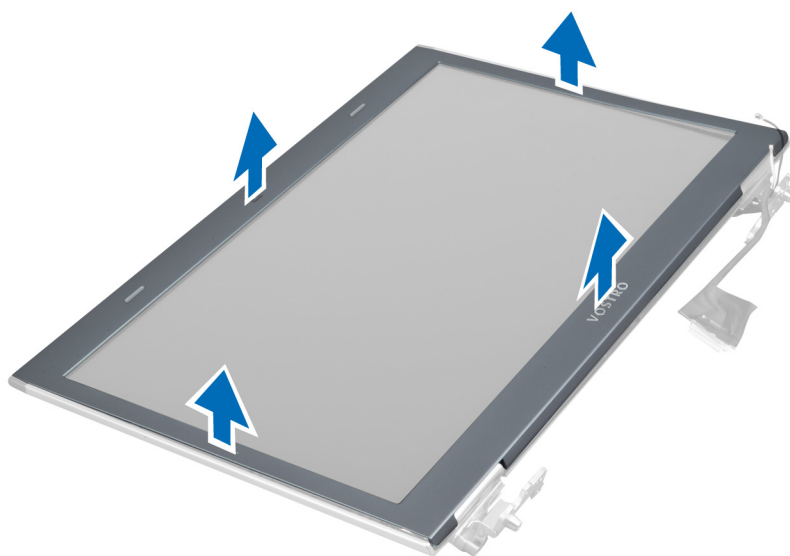
1. Följ anvisningarna i *Innan du arbetar inuti datorn*.
2. Ta bort:
 - a) SD-kortet
 - b) ExpressCard-kortet
 - c) batteriet
 - d) kåpan
 - e) den optiska enheten
 - f) hårddisken
 - g) tangentbordet
 - h) kåpan för bildskärmsgångjärnen
 - i) handledsstödet
 - j) ExpressCard-läsaren
 - k) moderkortet
 - l) kylflänsen
 - m) LAN-kortet
 - n) bildskärmsmonteringen



3. Bänd försiktigt bort ramen från bildskärmsmonteringen.



4. Lyft upp bildskärmsramen och ta bort den från bildskärmsmonteringen.



Installera bildskärmsramen

1. Rikta in bildskärmsramen med bildskärmsmonteringen och tryck försiktigt fast den.
2. Installera:
 - a) bildskärmsmonteringen
 - b) LAN-kortet
 - c) kylflänsen
 - d) moderkortet
 - e) ExpressCard-läsaren
 - f) handledsstödet
 - g) kåpan för bildskärmsgångjärnen
 - h) tangentbordet
 - i) hårddisken

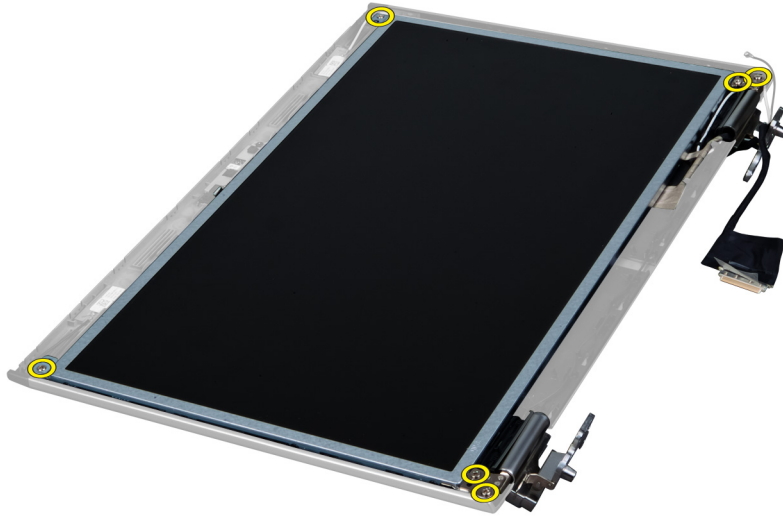
- j) den optiska enheten
 - k) minnet
 - l) kåpan
 - m) batteriet
 - n) ExpressCard-kortet
 - o) SD-kortet
3. Följ anvisningarna i *När du har arbetat inuti datorn*.

Ta bort bildskärmsfästet

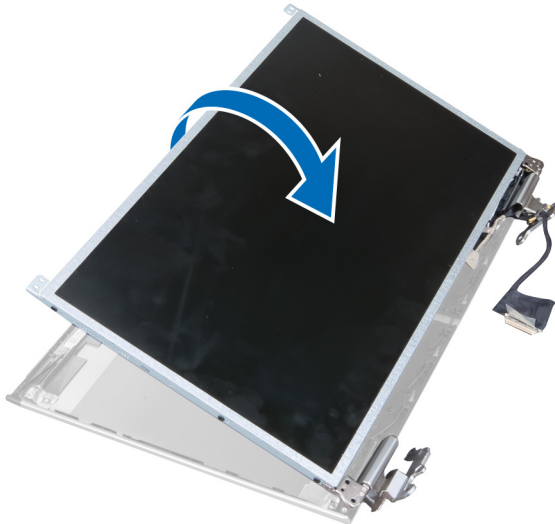
1. Följ anvisningarna i *Innan du arbetar inuti datorn*.
2. Ta bort:
- a) SD-kortet
 - b) ExpressCard-kortet
 - c) batteriet
 - d) kåpan
 - e) den optiska enheten
 - f) hårddisken
 - g) tangentbordet
 - h) kåpan för bildskärmsgångjärnen
 - i) handledsstödet
 - j) ExpressCard-läsaren
 - k) moderkortet
 - l) LAN-kortet
 - m) bildskärmsmonteringen
 - n) bildskärmsramen
 - o) kameran



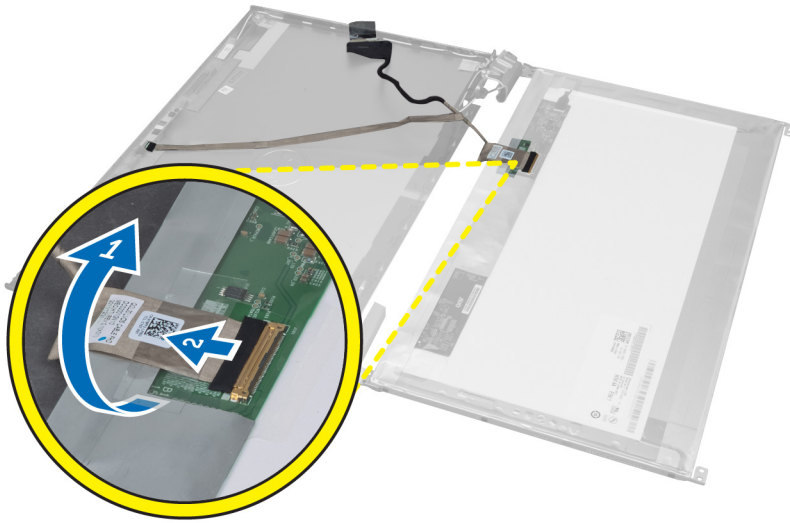
3. Ta bort skruvarna som håller fast bildskärmsfästena vid bildskärmsmonteringen



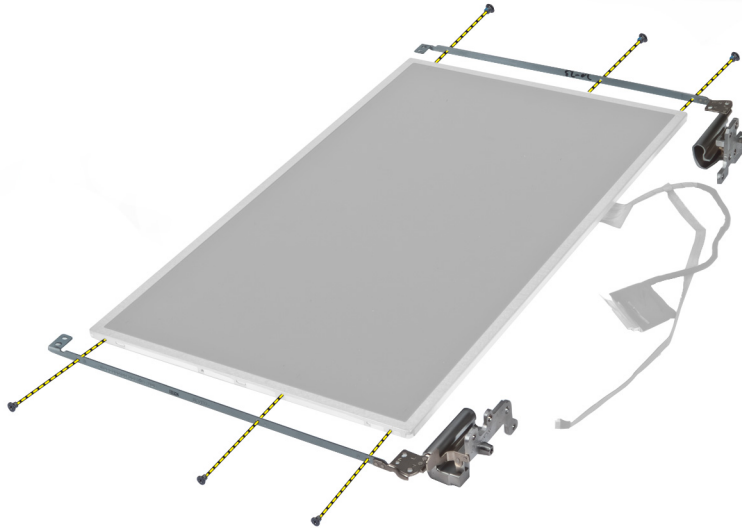
4. Lyft bort bildskärmspanelen med fästen och gångjärn.



5. Ta bort tejpén och koppla bort bildskärmskabeln.



6. Ta bort skruvarna som håller fast bildskärmsfästena och gångjärnen i bildskärmspanelen.



Installera bildskärmsfästet

1. Dra åt skruvarna som håller fast bildskärmsfästena och gångjärnen i bildskärmspanelen.
2. Sätt fast tejen och anslut bildskärmskabeln.
3. Sätt bildskärmspanelen med fästena och gångjärn på plats på datorn.
4. Dra åt skruvarna som håller fast bildskärmsfästena i bildskärmsmonteringen.
5. Installera:
 - a) kameran
 - b) bildskärmsramen
 - c) bildskärmsmonteringen
 - d) LAN-kortet
 - e) moderkortet
 - f) ExpressCard-läsaren

- g) handledsstödet
- h) kåpan för bildskärmsgångjärnen
- i) tangentbordet
- j) hårddisken
- k) den optiska enheten
- l) kåpan
- m) batteriet
- n) ExpressCard-kortet
- o) SD-kortet

6. Följ anvisningarna i *När du har arbetat inuti datorn*.

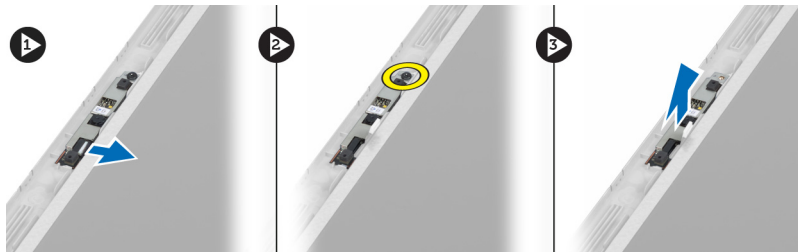
Ta bort kameramodulen

1. Följ anvisningarna i *Innan du arbetar inuti datorn*.

2. Ta bort:

- a) SD-kortet
- b) ExpressCard-kortet
- c) batteriet
- d) kåpan
- e) kåpan för bildskärmsgångjärnen
- f) tangentbordet
- g) den optiska enheten
- h) handledsstödet
- i) bildskärmsmonteringen
- j) bildskärmsramen
- k) bildskärmsgångjärnen

3. Koppla bort LVDS- och kamerakablarna. Ta bort skruven som håller fast kameramodulen och dra modulen utåt för att ta bort kameran från systemet.



Installera kameramodulen

1. Anslut LVDS- och kamerakabeln till kameran.

2. Sätt tillbaka kameramodulen på dess ursprungliga plats och dra åt skruven som håller fast den i bildskärmsmonteringen.

3. Installera:

- a) bildskärmsfästet
- b) bildskärmsramen
- c) bildskärmsmonteringen
- d) LAN-kortet
- e) moderkortet
- f) ExpressCard-läsaren

- g) högtalarna
 - h) handledsstödet
 - i) hårddisken
 - j) den optiska enheten
 - k) tangentbordet
 - l) kåpan för bildskärmsgångjärnen
 - m) kåpan
 - n) batteriet
 - o) ExpressCard-kortet
 - p) SD-kortet
4. Följ anvisningarna i *När du har arbetat inuti datorn*.

Systeminstallationsprogrammet

Med systeminstallationsprogrammet kan du hantera maskinvaran i datorn och ange alternativ för BIOS-nivåer. Från systeminstallationsprogrammet kan du:

- Ändra NVRAM-inställningarna när du har lagt till eller tagit bort maskinvara
- Visa systemets maskinvarukonfiguration
- Aktivera eller inaktivera inbyggda enheter
- Sätta gränsvärden för prestanda och strömhantering
- Hantera datorsäkerheten


Startsekvens

Med startsekvensen kan du förbigå den startsekvens som är definierad i systeminstallationsprogrammet och starta direkt från en specificerad enhet (till exempel optisk enhet eller hårddisk). Under självtestet vid strömtillslag (POST), när Dell-logotypen visas kan du:


- Starta systeminstallationsprogrammet genom att trycka på tangenten <F2>
- Öppna engångsstartmenyn genom att trycka på tangenten <F12>

Engångsstartmenyn visar de enheter som du kan starta från inklusive diagnostikalternativet. Alternativerna i startmenyn är:

- Borttagbar enhet (om sådan finns)
- STXXXX-enhet

 **OBS:** XXX anger numret på SATA-enheten.


- Optisk enhet
- Diagnostik

 **OBS:** Om du väljer Diagnostics (Diagnostik) visas skärmen **ePSA diagnostics** (ePSA-diagnostik).


Startsekvensskärmen visar även alternativet att öppna systeminstallationsskärmen.

Navigeringstangenter

Följande tabell visar navigeringstangenterna i systeminstallationsprogrammet.

 **OBS:** För de flesta alternativ i systeminstallationsprogrammet gäller att ändringar som görs sparas men träder inte i kraft förrän systemet startas om.

Tabell 1. Navigeringstangenter

Tangenter	Navigering
Upp-pil	Går till föregående fält.
Ned-pil	Går till nästa fält.
<Retur>	Gör att du kan välja ett värde i det markerade fältet (om sådana finns) eller följer länken i fältet.
Mellanslag	Visar eller döljer en nedrullningsbar meny, om sådan finns.
<Tabb>	Går till nästa fokuserade område.  OBS: Endast för webbläsare med standardgrafik.
<Esc>	Går till föregående sida tills huvudskärmen visas. När du trycker på <Esc> i huvudskärmen blir du ombedd att spara osparade ändringar och starta om systemet.
<F1>	Visar hjälpfilen för systeminstallationsprogrammet.

Alternativ i systeminstallationsprogrammet

 **OBS:** Alternativen i systeminstallationsprogrammet varierar beroende på datormodellen.

På fliken Main (huvudmeny) visas de primära maskinvarufunktionerna i datorn. I tabellen nedan definieras funktionen för varje alternativ.

Tabell 2. Alternativ i huvudmenyn

Main (huvudmeny)	
System information (systeminformation)	Visar datorns modellnummer.
System Time (systemtid)	Här kan du ställa in datorns interna klocka.
System Date (systemdatum)	Här kan du ställa in datumet på datorns interna kalender.
BIOS Version (BIOS-version)	Visar BIOS-revisionen.
Product Name (produktnamn)	Visar produktnamn och modellnummer.
Service Tag (servicenummer)	Visar datorns servicenummer.
Asset Tag (inventariebeteckning)	Visar datorns inventariebeteckning (om sådan finns).
CPU Type (processortyp)	Visar processortyp.
CPU Speed (processorhastighet)	Visar processorns hastighet.
CPU ID (processor-ID)	Visar processor-ID.
CPU Cache (cacheminne för processorn)	

Main (huvudmeny)		
	L1 Cache (L1-cacheminne)	Visar storleken på processorns L1-cacheminne.
	L2 Cache (L2-cacheminne)	Visar storleken på processorns L2-cacheminne.
	L3 Cache (L3-cacheminne)	Visar storleken på processorns L3-cacheminne.
	Fixed HDD (fast hårddisk)	Visar hårddiskens modellnummer och kapacitet.
	SATA ODD (optisk SATA-enhet)	Visar modellnummer och kapacitet för den optiska enheten.
	mSata Device (mSata-enhet)	Visar modellnummer och kapacitet för mini-Sata-enheten.
	AC Adapter Type (nätadaptertyp)	Visar typ av nätadapter.
	Extended Memory (utökat minne)	Visar minnet som är installerat i datorn.
	System Memory (systemminne)	Visar det inbyggda minnet i datorn.
	Memory Speed (minneshastighet)	Visar minneshastigheten.
	Keyboard Type (tangentsbordstyp)	Visar tangentsbordstypen.

På fliken Advanced (avancerat) kan du ställa in olika funktioner som påverkar datorns prestanda. I tabellen nedan anges funktionen för varje alternativ och dess standardvärde.

Tabell 3. Avancerade alternativ

Advanced (avancerat)		
Intel SpeedStep	Aktivera eller inaktivera funktionen Intel SpeedStep.	Standard: Enabled (aktiverad)
Virtualization (virtualisering)	Aktivera eller inaktivera Intels virtualiseringsfunktion.	Standard: Enabled (aktiverad)
Integrated NIC (inbyggt nätverkskort)	Aktivera eller inaktivera strömförsörjning till det inbyggda nätverkskortet.	Standard: Enabled (aktiverad)
USB Emulation (USB-emulering)	Aktivera eller inaktivera funktionen USB-emulering.	Standard: Enabled (aktiverad)

Advanced (avancerat)

USB Wake Support (stöd för USB-aktivering)	Gör att USB-enheter kan aktivera datorn när den är i viloläge. Den här funktionen är endast aktiverad när nätadaptern är ansluten.	Standard: Disabled (inaktiverad)
SATA Operation (SATA-drift)	Ändra SATA-styrenhetens läge till ATA eller AHCI.	Standard: AHCI
Adapter Warnings (adaptervarningar)	Aktivera eller inaktivera adaptervarningar.	Standard: Enabled (aktiverad)
Function Key Behavior (funktionstangentens beteende)	Specificerar beteendet för funktionstangenten <Fn> .	Standard: funktionstangent först
Charger Behavior (laddningsbeteende)	Anger om datorns batteri laddas när datorn är ansluten till en nätenhet.	Standard: Enabled (aktiverad)
Battery Health (batteritillstånd)	Visar batteriets hälsotillstånd.	
Intel Rapid Start Technology (Intels snabbstartsteknik)	Här kan du konfigurera Intels snabbstartsteknik.	
Miscellaneous Devices (diverse enheter)	Med de här fälten kan du aktivera eller inaktivera olika inbyggda enheter.	
External USB Ports (externa USB-portar)	Aktiverar eller inaktiverar externa USB-portar.	Standard: Enabled (aktiverad)
Microphone (mikrofon)	Aktiverar eller inaktiverar mikrofonen.	Standard: Enabled (aktiverad)
Camera (kamera)	Aktiverar eller inaktiverar kameran.	Standard: Enabled (aktiverad)
Media Card Reader (mediakortläsare)	Aktiverar eller inaktiverar mediakortläsaren.	Standard: Enabled (aktiverad)
Optical Drive (optisk enhet)	Aktiverar eller inaktiverar den optiska enheten.	Standard: Enabled (aktiverad)
Fingerprint Reader (fingeravtrycksläsare)	Aktiverar eller inaktiverar fingeravtrycksläsaren.	Standard: Enabled (aktiverad)
Boot Disable (inaktivera uppstart)	Aktiverar eller inaktiverar uppstart (boot).	Standard: Disabled (inaktiverad)
USB debug (USB-felsökning)	Aktiverar eller inaktiverar USB-felsökning.	Standard: Disabled (inaktiverad)
Internal Bluetooth (inbyggd Bluetooth)	Aktiverar eller inaktiverar inbyggd Bluetooth.	Standard: Enabled (aktiverad)

Advanced (avancerat)			
	Internal WLAN (inbyggt WLAN)	Aktiverar eller inaktiverar WLAN.	Standard: Enabled (aktiverad)
	Internal WWAN (inbyggt WWAN)	Aktiverar eller inaktiverar WWAN.	Standard: Enabled (aktiverad)

På fliken Security (säkerhet) visas säkerhetsstatusen och där kan du hantera datorns säkerhetsfunktioner.

Tabell 4. Säkerhetsalternativ

Security (säkerhet)	
Set Service Tag (ange servicenummer)	Det här fältet visar ditt systems servicenummer. Om servicenumret inte redan är angivet kan du skriva in det här.
Admin Password (administratörslösenord)	Det här fältet visar huruvida ett administratörslösenord är inställt för datorn (standard: tomt/ej inställt)
System Password (systemlösenord)	Det här fältet visar huruvida ett systemlösenord är inställt för datorn (standard: tomt/ej inställt)
Hdd Password State (hårddisklösenord)	Det här fältet visar huruvida ett hårddisklösenord är inställt för datorn (standard: tomt/ej inställt)
Set Supervisor Password (ange administrationslösenord)	Här kan du ändra eller radera administrationslösenordet.
Set HDD Password (ange hårddisklösenord)	Här kan du ange ett lösenord för datorns interna hårddisk (HDD).
Password Change (lösenordsändring)	Här kan du lägga till/ta bort tillstånd för ändring av lösenord.
Password Bypass (lösenordsförbigång)	Här kan du förbigå systemlösenordet och lösenordet för den interna hårddisken vid start/återställning från viloläget. (standard: Disabled (inaktiverat))
Computrace	Aktivera eller inaktivera funktionen Computrace på datorn.

På fliken Boot kan du ändra startsekvensen.



Tabell 5. Boot Options (startalternativ)

Boot (uppstart)	
Boot Priority Order (prioritering vid start)	Anger ordningen för olika enheter som datorn startar från vid start.
Removable Drive (borttagbar enhet)	Anger vilken borttagbar enhet som datorn kan starta från.
Hard Disk Drives (hårddiskenheter)	Anger vilken hårddisk som datorn kan starta från.
USB Storage Device (USB-lagringsenhet)	Anger vilken USB-lagringsenhet som datorn kan starta från.
CD/DVD/CD-RW Drive (CD-/DVD-/CD-RW-enhet)	Anger vilken CD-/DVD-enhet som datorn kan starta från.
Network (nätverk)	Anger vilken nätverksenhet som datorn kan starta från.

Exit (avsluta) - I det här avsnittet kan du spara, kassera och läsa in standardinställningar innan du avslutar systeminstallationen.

Uppdatera BIOS

Vi rekommenderar att du uppdaterar BIOS (systeminstallationsprogrammet) när moderkortet har bytts ut eller om det finns en uppdatering. För bärbara datorer ser du till att batteriet är fulladdat och anslutet till ett eluttag.

1. Starta om datorn.
2. Gå till support.dell.com/support/downloads.
3. Om du har datorns servicenummer eller expresskod:
 -  **OBS:** För bordsdatorer, servicenumret sitter på framsidan av datorn.
 -  **OBS:** För bärbara datorer, servicenumret sitter på undersidan av datorn.
- a) Ange **Service Tag** (Servicenummer) eller **Express Service Code** (Expresskod) och klicka på **Submit** (Skicka).
- b) Klicka på **Submit** (Skicka) och gå till steg 5.
4. Om du inte har datorns servicenummer eller expresskod väljer du ett av följande alternativ:
 - a) **Automatically detect my Service Tag for me (Identifiera servicenummer automatiskt)**
 - b) **Choose from My Products and Services List (Välj i listan Mina produkter och tjänster)**
 - c) **Choose from a list of all Dell products (Välj i en lista med alla Dell-produkter)**
5. På skärmen med program och drivrutiner, under listrutan **Operating System** (Operativsystem), väljer du **BIOS**.
6. Identifiera den senaste BIOS-filen och klicka på **Download File** (Hämta fil).
7. Välj den hämtningsmetod du föredrar i **Please select your download method below window** (Välj hämtningsmetod); klicka på **Download Now** (Hämta nu).
Fönstret **File download** (Filhämtning) visas.
8. Klicka på **Save** (Spara) för att spara filen på datorn.
9. Klicka på **Run** (Kör) för att installera de uppdaterade BIOS-inställningarna på datorn.
Följ anvisningarna på skärmen.


System- och installationslösenord

Du kan skapa ett systemlösenord och ett installationslösenord för att skydda datorn.

Lösenordstyp	Beskrivning
Systemlösenord	Lösenord som du måste ange för att logga in till systemet.
Installationslösenord	Lösenord som du måste ange för att öppna och göra ändringar i datorns BIOS-inställningar.


 **CAUTION:** Lösenordsfunktionerna ger dig en grundläggande säkerhetsnivå för informationen på datorn.

 **CAUTION:** Vem som helst kan komma åt informationen som är lagrad på datorn om den inte är låst och lämnas utan tillsyn.

 **OBS:** När datorn levereras är funktionen för system- och installationslösenord inaktiverad.

Tilldela ett system- och installationslösenord

Du kan endast ange ett nytt **systemlösenord** och/eller **installationslösenord** eller ändra ett befintligt **systemlösenord** och/eller **installationslösenord** när **Password Status** (Lösenordstatus) är **Unlocked** (Upplåst). Om Password Status (Lösenordstatus) är **Locked** (Låst) kan du inte ändra systemlösenordet.

 **OBS:** Om lösenordsbygeln är inaktiverad raderas de befintliga systemlösenordet och installationslösenordet och du måste inte ange systemlösenordet för att logga in till datorn.

Starta systeminstallationsprogrammet genom att trycka på <F2> omedelbart efter det att datorn startats eller startats om.

1. På skärmen **System BIOS** (System-BIOS) eller **System Setup** (Systeminstallation) väljer du **System Security** (Systemsäkerhet) och trycker på <Retur>. Skärmen **System Security** (Systemsäkerhet) visas.
2. På skärmen **System Security** (Systemsäkerhet) kontrollerar du att **Password Status** (Lösenordstatus) är **Unlocked** (Upplåst).
3. Välj **System Password** (Systemlösenord), ange systemlösenordet och tryck på <Retur> eller <Tabb>. Använd följande rekommendationer för systemlösenordet:

- Ett lösenord kan ha upp till 32 tecken
- Lösenordet kan innehålla siffrorna 0 till 9
- Endast små bokstäver är giltiga, stora bokstäver är inte tillåtna.
- Endast följande specialtecken är tillåtna, blanksteg, ("), (+), (.), (-), (.), (/), (;), (|), (\), (|), (').

Skriv in lösenordet igen när du blir ombedd.


4. Skriv in systemlösenordet som du angav tidigare och tryck på **OK**.
5. Välj **Setup Password** (Installationslösenord), skriv in ditt installationslösenord och tryck på <Retur> eller <Tabb>. Du blir ombedd att skriva in installationslösenordet igen.
6. Skriv in installationslösenordet som du angav tidigare och tryck på **OK**.
7. Tryck på <Esc> och du blir ombedd att spara ändringarna.
8. Tryck på <Y> för att spara ändringarna.
Datorn startar om.

Radera eller ändra ett befintligt system- och/eller installationslösenord

Kontrollera att **Password Status** (Lösenordstatus) är **Unlocked** (Upplåst) (i systeminstallationsprogrammet) innan du försöker radera eller ändra ett befintligt system- och/eller installationslösenord. Du kan inte radera eller ändra ett befintligt system- och/eller installationslösenord om **Password Status** (Lösenordstatus) är **Locked** (låst).

Starta systeminstallationsprogrammet genom att trycka på <F2> omedelbart efter det att datorn startats eller startats om.

1. På skärmen **System BIOS** (System-BIOS) eller **System Setup** (Systeminstallation) väljer du **System Security** (Systemsäkerhet) och trycker på <Retur>. Skärmen **System Security** (Systemsäkerhet) visas.
2. På skärmen **System Security** (Systemsäkerhet), kontrollera att **Password Status** (Lösenordstatus) är **Unlocked** (Olåst).
3. Välj **System Password** (Systemlösenord), ändra eller radera det befintliga systemlösenordet och tryck på <Retur> eller <Tabb>.

4. Välj **Setup Password** (Installationslösenord), ändra eller radera det befintliga installationslösenordet och tryck på <Retur> eller <Tab>.
-  **OBS:** Om du ändrar system- och/eller installationslösenordet måste du skriva in det nya lösenordet igen. Om du raderar system- och/eller installationslösenordet måste du bekräfta raderingen.
5. Tryck på <Esc> och du blir ombedd att spara ändringarna.
6. Tryck på <Y> för att spara ändringarna och avsluta systeminstallationsprogrammet.
Datorn startar om.

Diagnostik

Om du har problem med datorn kör du ePSA-diagnostiken innan du kontaktar Dell för teknisk hjälp. Syftet med att köra diagnostiken är att testa datorns maskinvara utan att ytterligare utrustning krävs och utan att riskera att information går förlorad. Om du inte kan fixa problemet själv kan service- och supportpersonal använda diagnostikresultatet för att hjälpa dig att lösa problemet.

Förbättrad systemutvärderingsdiagnostik före start (ePSA)

ePSA-diagnostiken (kallas även systemdiagnostik) utför en komplett kontroll av maskinvaran. ePSA är inbyggd i BIOS och startas internt av BIOS. Den inbyggda systemdiagnostiken tillhandahåller ett antal alternativ för en viss enhet eller grupper av enheter som du kan använda för att:

- Köra test automatiskt eller i interaktivt läge
- Upprepa test
- Visa och spara testresultat
- Köra grundliga tester med ytterligare testalternativ för att skaffa extra information om enheter med fel
- Visa statusmeddelanden som informerar dig om att testerna har slutförts utan fel
- Visa felmeddelanden som informerar dig om problem som upptäckts under testningen



CAUTION: Använd endast systemdiagnostiken för din dator. Om detta program används med andra datorer kan det ge ett felaktigt resultat eller felmeddelanden.







OBS: Vissa tester för specifika enheter kräver användarinteraktion. Se till att du är närvarande vid datorn när diagnostiktestet körs.

1. Slå på datorn.
2. När datorn startar trycker du på tangenten <F12> när Dell-logotypen visas.
3. Välj alternativet **Diagnostics** (Diagnostik) på startmenyskärmen.
Fönstret **Enhanced Pre-boot System Assessment** (Förbättrad systemutvärderingsdiagnostik före start) visas med alla enheter som upptäckts i datorn. Diagnostiken börjar köra tester på alla upptäckta enheter.
4. Om du vill köra diagnostiktestet på en viss enhet trycker du på <Esc> och klickar på **Yes** (Ja) för att stoppa diagnostiktestet.
5. Välj enheten i den vänstra rutan och klicka på **Run Tests** (Kör tester).
6. Om det finns problem visas felkoderna.
Anteckna felkoden och kontakta Dell.

Lampor för enhetsstatus

Tabell 6. Lampor för enhetsstatus

	Tänds när du startar datorn och blinkar när datorn är i strömsparläge.
	Tänds när datorn läser eller skriver data.
	Tänds eller blinkar för att visa batteriets tillstånd.
	Tänds när funktionen för trådlösa nätverk är aktiverad.

Lampor för batteristatus

När datorn är ansluten till ett eluttag har batterilampan följande funktion:

Växlande blinkande gult och vitt sken	En nätadapter som inte stöds eller som inte är autentiserad och inte är en Dell-nätadapter är ansluten till datorn.
Växlande blinkande gult sken och fast vitt sken	Tillfälligt batterifel med ansluten nätadapter.
Konstant blinkande gult sken	Allvarligt batterifel med ansluten nätadapter.
Släckt lampa	Batteri i fullt laddningsläge med ansluten nätadapter.
Vitt sken	Batteri i laddningsläge med ansluten nätadapter.

Diagnostikpipkoder



Tabellen nedan visar de pipkoder som kan sändas ut av datorn när datorn inte kan utföra ett fullständigt självtest vid uppstart.

Tabell 7. Diagnostikpipkoder

Pip	Beskrivning	Möjlig orsak/felsökningssteg
1	Kontrollsumman för ROM-BIOS beräknas eller är felaktig.	Moderkortfel, innefattar skadat BIOS eller ROM-fel
2	Inget RAM-minne kunde identifieras	Om inget minne kunde identifieras utför du följande steg: <ul style="list-style-type: none">• ta bort och sätt tillbaka minnet om det finns ytterligare minne• installera minnet om felet kvarstår• problem med minneskontakten
3	<ul style="list-style-type: none">• Kretsuppsättningsfel (kretsuppsättning för nord- och sydbrygga, DMA/IMR/timerfel)	Moderkortsfel

Pip	Beskrivning	Möjlig orsak/felsökningssteg
	<ul style="list-style-type: none"> • Fel vid test av klockan • Fel på port A20 • Fel på superkrets-I/O • Fel vid test av tangentbordets styrenhet 	
4	Fel vid läsning från/skrivning till RAM-minne	<p>Om inget minne kunde identifieras utför du följande steg:</p> <ul style="list-style-type: none"> • ta bort och sätt tillbaka minnet om det finns ytterligare minne • installera minnet om felet kvarstår • problem med minneskontakten
5	Strömfel för realtidsklockan	CMOS-batterifel. Ta bort och sätt tillbaka batteriet. Om felet kvarstår kan det vara problem med knappcells batteriet eller kontakten (detta innebär att moderkortet måste bytas ut)
6	Fel vid test av grafik-BIOS	Bildskärmskortfel
7	Processorfel	Processorfel
8	Bildskärm	Bildskärmsfel

Specifikationer

 **OBS:** Erbjudanden kan variera mellan olika regioner. Mer information om datorns konfiguration får du om du klickar på Start  (Startikon) → **Hjälp och support** och väljer alternativet att visa datorinformation.

Tabell 8. Systeminformation

Funktion	Beskrivning
Kretsuppsättning	Intel HM77-expresskretsuppsättning
DRAM-bussbredd	64-bitar
Flash EPROM:	
Vostro 3360 / Vostro 3460	SPI 8 MB
Vostro 3560	SPI 6 MB

Tabell 9. Processor

Funktion	Beskrivning
Typer	<ul style="list-style-type: none"> • Intel Core i3-serien • Intel Core i5-serien • Intel Core i7-serien
L3-cacheminne	upp till 6 MB

Tabell 10. Minne

Funktion	Beskrivning
Minneskontakt	två SODIMM-socklar
Minneskapacitet	2 GB, 4 GB, 6 GB eller 8 GB
Minnestyp	DDR3 SDRAM (1333 MHz och 1600 MHz)
Minsta minne	2 GB
Största minne	8 GB

Tabell 11. Ljud

Funktion	Beskrivning
Typ	tvåkanaligt högdefinitions ljud
Styrenhet:	
Vostro 3360	Cirrus Logic CS4213D

Funktion	Beskrivning
Vostro 3460 / Vostro 3560	Conexant CX20672-21Z
Stereokonvertering	24-bitars (analog-till-digital och digital-till-analog)
Gränssnitt:	
Internt	högdefinitions ljud
Externt	kontakt för mikrofoningång/stereohörlurar/externa högtalare
Högtalare	2 W
Volymkontroller	funktionstangenter på tangentbordet och programmenyer

Tabell 12. Bild

Funktion	Beskrivning
Grafiktyp	<ul style="list-style-type: none"> • inbyggt på moderkortet • separat
Databuss:	
UMA	inbyggt grafikkort
Separat:	
Vostro 3460	<ul style="list-style-type: none"> • PCI-E x16 första generationen • PCI-E x16 andra generationen
Vostro 3560	PCI-E x 8 andra generationen
Bildskärmsstyrenhet:	
UMA	<ul style="list-style-type: none"> • Intel HD-grafik 3000 • Intel HD-grafik 4000
Separat:	
Vostro 3460	nVidia GeForce GT 630M
Vostro 3560	AMD Radeon HD7670M

Tabell 13. Kamera


Funktion	Beskrivning
Kameraupplösning	HD 720P
Bildskärmsupplösning (maximum)	1280 x 720 bildpunkter vid 30 FPS

Tabell 14. Kommunikation

Funktion	Beskrivning
Nätverksadapter	10/100/1000 Mbps Ethernet LAN
Trådlöst	<ul style="list-style-type: none"> • inbyggt WLAN

Funktion	Beskrivning
	<ul style="list-style-type: none"> • Bluetooth • WWAN (tillval)

Tabell 15. Portar och kontakter

Funktion	Beskrivning
Ljud:	
Vostro 3360	en stereokontakt för hörlurar/ljudutgång
Vostro 3460 / 3560	en mikrofonkontakt, en hörlurskontakt
Bild	<ul style="list-style-type: none"> • en 15-stifts VGA-kontakt • en 19-stifts HDMI-kontakt
Nätverksadapter	en RJ-45-kontakt
USB 3.0:	
Vostro 3360	tre
Vostro 3460 / Vostro 3560	fyra
 OBS: Den strömförsörjda USB 3.0-kontakten stöder även Microsoft Kernel felsökning. Portarna finns identifierade i dokumentationen som följde med datorn.	
Mediekortläsare	en 8-i-1

Tabell 16. Bildskärm

Funktion	Beskrivning		
Typ	HD WLED AG		
Storlek:			
Vostro 3360	3,0 tum		
Vostro 3460	14,0 tum		
Vostro 3530	15,0 tum		
Mått:	Vostro 3360	Vostro 3460	Vostro 3560
Höjd	240 (9,44 tum)	245 mm (9,64 tum)	259 mm (10,19 tum)
Bredd	330 mm (12,99 tum)	340 mm (13,38 tum)	375 mm (14,76 tum)
Diagonal	330 mm (13 tum)	355,60 mm (14 tum)	381 mm (15 tum)
Aktivt område (X/Y)	330 mm x 240 mm	340 mm x 245 mm	375 mm x 259 mm
Maximal upplösning:			
Vostro 3360/3460	1366 x 768 bildpunkter vid 262 tusen färger		
Vostro 3560	1920 x 1080 FHD		

Funktion	Beskrivning
Maximal ljusstyrka	200 nits
Driftvinkel	0° (stängd) till 140°
Uppdateringshastighet	60 Hz
Minsta visningsvinklar:	
Horisontal	40°/40°
Vertikal	15°/30° (H/L)
Bildpunktstäthet	0,23 mm x 0,23 mm

Tabell 17. Tangentbord

Funktion	Beskrivning
Antal tangenter:	
Vostro 3360	USA och Kanada: 80 tangenter, Europa och Brasilien: 81 tangenter, Japan: 84 tangenter
Vostro 3460/3560	USA och Kanada: 86 tangenter, Europa och Brasilien: 87 tangenter, Japan: 90 tangenter

Tabell 18. Pekskiva

Funktion	Beskrivning	
Aktivt område:	Vostro 3360	Vostro 3460/3560
X-axel	82,00 mm (3,22 tum)	90,00 mm (3,54 tum)
Y-axel	45,00 mm (1,77 tum)	49,00 mm (1,93 tum)

Tabell 19. Batteri

Funktion	Beskrivning		
Typ:			
Vostro 3360	4-cells litiumjonbatteri (3,4 Ahr/cell eller 49 Whr)		
Vostro 3460/3560	6-cells litiumjonbatteri (2,2 Ahr/cell eller 48 Whr)		
Mått:	Vostro 3360	Vostro 3460	Vostro 3560
Höjd	20,20 mm (0,80 tum)	20 mm (0,79 tum)	20 mm (0,79 tum)
Bredd	208,36 mm (8,20 tum)	208 mm (8,19 tum)	208 mm (8,19 tum)
Djup	56,52 mm (2,22 tum)	51 mm (2,00 tum)	51 mm (2,00 tum)
Vikt	0,33 kg (0,73 pund)	0,33 kg (0,73 pund)	0,33 kg (0,73 pund)
Laddningstid	ungefär 4 timmar (med datorn avstängd)		
Spänning:			
Vostro 3360	14,8 V likström		

Funktion	Beskrivning
Vostro 3460 / Vostro 3560	11,1 VDC
Temperaturintervall:	
Vid drift	0 °C till 35 °C (32 °F till 95 °F)
Ej i drift	-40 °C till 65 °C (-40 °F till 149 °F)
Knappcells batteri	3 V CR2032-litiumcellbatteri

Tabell 20. Nätadapter

Funktion	Beskrivning
Typ:	
Vostro 3360 / Vostro 3460 / Vostro 3560 med inbyggt bildskärmskort	65 W
Vostro 3460 med separat bildskärmskort	90 W
Vostro 3560 med fyra kärnor	90 W
Inspänning	100 VAC - 240 VAC
Inström (maximal)	1,50 A/1,60 A/1,70 A
Infrekvens	50 Hz - 60 Hz
Uteffekt	90 W och 65 W
Utström:	
65 W	3,34 A (kontinuerlig)
90 W	4,62 A
Uppskattad utspänning	19,50 VDC (+/- 1,0 VDC)
Mått:	
Höjd	28,20 mm (1,11 tum)
Bredd	57,90 mm (2,28 tum)
Djup	137,16 mm (5,40 tum)
Temperaturintervall:	
Vid drift	0 °C till 35 °C (32 °F till 95 °F)
Ej i drift	-40 °C till 70 °C (-40 °F till 158 °F)

Tabell 21. Mått

Funktion	Beskrivning		
	Vostro 3360	Vostro 3460	Vostro 3560
Höjd	19,20 mm (0,75 tum)	30,10 mm (1,18 tum)	32,50 mm (1,27 tum)
Bredd	332,00 mm (13,07 tum)	345,50 mm (13,60 tum)	375,00 mm (14,76 tum)


Funktion	Beskrivning		
Djup	232,50 mm (9,15 tum)	244,00 mm (9,60 tum)	259,00 mm (10,19 tum)
Vikt (med batteripack)	1,66 kg (3,65 pund)	2,23 kg (4,91 pund)	2,57 kg (5,66 pund)

Tabell 22. Miljöpåverkan

Funktion	Beskrivning
Temperatur:	
Vid drift	0 °C till 35 °C (32 °F till 95 °F)
Förvaring	-40 °C till 65 °C (-40 °F till 149 °F)
Relativ luftfuktighet (maximal):	
Vid drift	10 - 90 % (utan kondens)
Förvaring	5 - 95 % (utan kondens)
Höjd över havet (maximal):	
Vid drift	-15,2 m till 3 048 m (-50 fot till 10 000 fot)
Ej i drift	-15,2 m till 10 668 m (-50 fot till 35 000 fot)
Luftburen föroreningsnivå	G1 enligt ISA-71.04-1985

Få hjälp

Kontakta Dell

 **OBS:** Om du inte har en aktiv Internet-anslutning kan du hitta kontaktinformationen på ditt inköpskvitto, förpackning, faktura eller i Dells produktkatalog.

Dell erbjuder flera alternativ för support och service online och på telefon. Tillgängligheten varierar beroende på land och produkt och vissa tjänster kanske inte finns i ditt område. Gör så här för att kontakta Dell för försäljningsärenden, teknisk support eller kundtjänst:

1. Besök **support.dell.com**.
2. Välj supportkategori.
3. Om du inte är en kund i USA väljer du landskod längst ned på sidan **support.dell.com** eller väljer **All** (alla) för att se fler alternativ.
4. Välj lämplig tjänst eller supportlänk utifrån dina behov.